

**T.C  
İZMİT KAYMAKAMLIĞI  
TÜRK PIRELLİ İLKOKULU VE ANAOKULU MÜDÜRLÜĞÜ**



**2024-2028 STRATEJİK PLANI**

## İSTİKLALMARŞI

Korkma, sönmez bu şafaklarda yüzen al sancak;  
Sönmeden yurdumun üstünde tüten en son ocak.  
O benim milletimin yıldızıdır, parlayacak;  
O benimdir, o benim milletimindir ancak.

Çatma, kurban olayım, çehreni ey nazlı hilal!  
Kahraman ırkıma bir gül! Ne bu şiddet, bu celal?  
Sana olmaz dökülen kanlarımız sonra helal...  
Hakkıdır Hakk'a tapan milletimin istiklal!

Ben ezelden beridir hür yaşadım, hür yaşarım.  
Hangi çılgın bana zincir vuracakmış? Şaşarım!  
Kükremiş sel gibiyim, bendimi çiğner, aşarım.  
Yırtarım dağları, enginlere sığmam taşarım.

Garbın afakını sarmışsa çelik zırhlı duvar,  
Benim iman dolu göğsüm gibi serhaddim var.  
Ulusun, korkma! Nasıl böyle bir imanı boğar,  
"Medeniyet!" dediğin tek dişi kalmış canavar?

Arkadaş! Yurduma alçakları uğratma sakın.  
Siper et gövdeni, dursun bu hayasızca akın.  
Doğacaktır sana va'dettiği günler Hakk'ın...  
Kim bilir, belki yarın, belki yarından da yakın.

Başlım yerleri "toprak!" Diyerek geçme, tanrı!  
Düşün altındaki binlerce kefensiz yatanı.  
Sen şehit oğlusun, incitme, yazıktır atanı:  
Verme, dünyaları alsan da, bu cannet vatanı.

Kim bu cennet vatanın uğruna olmaz ki feda?  
Şüheda fışkıracak toprağı sıksan, şüheda!  
Canı, cananı bütün varımı alsın da Huda,  
Etmesin tek vatanımdan beni dünyada cüda.

Ruhumun senden, İlahi, şudur ancak emeli:  
Değmesin mabedimin göğsüne namahrem eli.  
Bu ezanlar ezanlar-ki şahadetleri dinin temeli  
Ebedi yurdumun üstünde benim inlemeli.

O zaman veda ile bin sacde eder-varsa-taşım,  
Her çarlıktan, İlahi, boşanıp kanlı yaşım,  
Fışkırır ruh-ı mücerred gibi yerden na'şım;  
O zaman yükselerek arşa değer belki başım.

Dağları sen de şafaklar gibi ey şanlı hilal!  
Olsun artık dökülen kanlarımın hepsi helal!  
Ebediyen sana yok, ırkıma yok izmihlal:  
Hakkıdır, hür yaşamış bayrağımın hürriyet;  
Hakkıdır, Hakk'a tapan, milletimin istiklal!

İsmail AKI ERSOY

*Öğretmenler;  
Yeni Nesil Sizin  
Eseriniz Olacaktır.*

*K. ÖZTÜRK*

## GENÇLİĞE HİTABE

Ey Türk gençliği! Birinci vazife, Türk istiklalini, Türk cumhuriyetini, ilâk et, muhafaza ve müdâfaa etmektir.

Mevsûdîyetrin ve istikbalinin yegane temeli budur. Bu temeli, senin, en kıymetli hazinendir. İstikbalde dahî, seni, bu hazineden, mahrum etmek isteyecek, dahîli ve haricî, teşvihatları olacaktır. Bir gün, istiklal ve cumhuriyet müdâfaa mecrûbîyetrine düşersen, vazifeye zıtlamak için içinde bulunacağın vaziyetî imkân ve şeraiti düşünmeyeceksin! Bu imkân ve şerait, çok namûsanî bir mahiyette tezahür edebilir. İstiklal ve cumhuriyetine kastedecek düşmanlar, bütün dünyada ensele görülenmiş bir galibiyetin mümessili olabilirler. Cehren ve hile ile azar vazatın, bütün kabâleni çapt edilmiş, bütün harscelâmetle girilmiş, bütün orduları dağıtmış ve memleketin her köşesi biffî işgal edilmiş olabilir. Bütün bu şeraitten dâba elin ve dâba vahim olmak üzere, memleketin dahîlindedir, inkîsârı şahîp olanlar gâfil ve dâdet ve hata hyaret içinde bulunabilirler. Hatta bu inkîsâr şahîpî şahîsi mertazebeni, müstevlerin siyasi emelleriyle tevhit edebilirler. Millet, fakr u zaruret içinde harap ve bîtap düşmüş olabilir.

Ey Türk istikbalinin evladı! İşta, bu ahval ve şerait içinde dahî, vaziften, Türk istiklal ve cumhuriyetini kurtarmaktır! Muhtaz, obâşun kudret, demarîtanîdahi esli kânda, mevscuttur!

*K. ÖZTÜRK*

**Okul/Kurum Bilgileri**

<b>İli: KOCAELİ</b>		<b>İlçesi: İZMİT</b>	
<b>Adres:</b>	<b>Körfez Mh. Şehit Remzi Cad. No:6 İzmit/KOCAELİ</b>	<b>Coğrafi Konum (link)</b>	<a href="https://www.kisa.link/LAb7">https://www.kisa.link/LAb7</a>
<b>Telefon Numarası:</b>	<b>0 262 335 15</b>	<b>Faks Numarası:</b>	-----
<b>e- Posta Adresi:</b>	<b>703435@meb.k12.tr</b>	<b>Web sayfası adresi:</b>	<b><a href="http://turkpirelliilkokulu.meb.k12.tr/">http://turkpirelliilkokulu.meb.k12.tr/</a></b>
<b>Kurum Kodu:</b>	<b>703435-Türk Pirelli İlkokulu 770435-Türk Pirelli Anaokulu</b>	<b>Öğretim Şekli:</b>	<b>İkili Eğitim (Tam Gün/İkili Eğitim)</b>

## SUNUŞ

Yaşadığımız günümüz dünyasında teknolojik gelişmeler baş döndürücü bir hızla gerçekleşmektedir. Ayrıca tüm alanlarda da (eğitim, sanat, felsefe vb) yeni gelişmeler ve yaklaşımlar ortaya çıkmaktadır. Buna bağlı olarak dünya üzerinde yaşayan tüm toplumlar etkilenmekte; yaşayışlar, tutumlar, davranışlar, tarzlar yeniden şekillenmektedir. Bilgi her an yenilenmekte hayal dahi edilemeyen birçok nesne hayatımıza girmektedir. Buna ayak uyduramayan toplumlar değişim ve gelişme noktasında zayıf düşmekte ve büyük sıkıntılara düşmektedir. Haliyle tüm bu olaylardan hedefi geleceğin neslini yetiştirmek olan eğitim kurumları da etkilenmektedir.

İşte bu süreç içerisinde var olmanın, kaliteyi yakalamanın, geleceği inşa etmenin yegâne vazgeçilmez unsuru planlı çalışmaktır. Zayıf olan yönleri akıllıca tespit edebilmek, bunları ortadan kaldıracak hedefleri belirlemek ve bunları uygulayarak nihayetinde arzu edilen kaliteyi yakalamakla mümkün olabilir.

Okulumuz da bu düsturla yola çıkarak kendini yenilemek, kaliteyi yakalamak adına stratejik planını hazırlamıştır. Ufuk sahibi, vizyon sahibi, gelişmeye ve yeniliğe açık, hoşgörülü, milletine ve ülkesine yararlar sağlayacak geleceğin inşacılarını yetiştirmek en büyük hedefimizdir.

Türk Pirelli İlkokulunun stratejik planlama çalışmasına önce durum tespiti, yani okulun SWOT analizi yapılarak başlanmıştır. SWOT analizi tüm idari personelin ve öğretmenlerin katılımıyla uzun süren bir çalışma sonucu ilk şeklini almış, varılan genel sonuçların sadeleştirilmesi ise Okul yönetimi ile öğretmenlerden den oluşan beş kişilik bir kurul tarafından yapılmıştır. Daha sonra SWOT analizi sonuçlarına göre stratejik planlama aşamasına geçilmiştir. Bu süreçte okulun amaçları, hedefleri, hedeflere ulaşmak için gerekli stratejiler, eylem planı ortaya konulmuştur. Denilebilir ki SWOT analizi okulumuzun bugünkü resmidir ve stratejik planlama ise bugünden yarına nasıl hazırlanmamız gerektiğine dair kalıcı bir belgedir. Stratejik Plan' da belirlenen hedeflerimizi ne ölçüde gerçekleştirdiğimiz, plan dönemi içindeki her yılsonunda gözden geçirilecek ve gereken değişiklikler yapılacaktır. Stratejik Plan (2024-2028)'de belirtilen amaç ve hedeflere ulaşmamızın okulumuzun gelişme ve kurumsallaşma süreçlerine önemli katkılar sağlayacağına inanmaktayız.

Bu düşüncelerle stratejik planın hazırlanmasında emeği geçen Strateji Ekibi 'ne öğretmenlerimize öğrencilerimize ve velilerimize teşekkür ederim.

İsmet UÇAR  
Okul Müdürü

# İÇİNDEKİLER

## TABLolar

SUNUŞ .....	4
1. GİRİŞ VE STRATEJİK PLANIN HAZIRLIK SÜRECİ .....	8
1.1 Strateji Geliştirme Kurulu ve Stratejik Plan Ekibi.....	8
1.2 Planlama Süreci.....	8
2. DURUM ANALİZİ .....	11
2.1 Kurumsal Tarihçe .....	12
2.2 Uygulanmakta Olan Stratejik Planın Değerlendirilmesi.....	13
2.3 Mevzuat Analizi.....	16
2.4 Üst Politika Belgeleri Analizi.....	18
2.5 Faaliyet Alanları ile Ürün/Hizmetlerin Belirlenmesi .....	19
2.6 Paydaş Analizi .....	20
2.7 Kuruluş İçi Analiz.....	24
2.7.1 Teşkilat Şeması .....	24
2.7.2 İnsan Kaynakları .....	24
2.7.3 Teknolojik Düzey.....	30
2.7.4 Mali Kaynaklar .....	33
2.7.5 İstatistik Veriler.....	35
2.8 Çevre Analizi (PESTLE).....	38
2.9 Güçlü ve Zayıf Yönler ile Fırsatlar ve Tehditler (GZFT) Analizi .....	39
2.10 Tespit ve İhtiyaçların Belirlenmesi .....	41
3. GELECEĞE BAKIŞ .....	44
3.1 Misyon .....	44
3.2 Vizyon .....	44
3.3 Temel Değerler .....	45
3.4 Amaç, Hedef ve Performans Göstergesi ile Stratejiler .....	46
4. MALİYETLENDİRME.....	56
5. İZLEME VE DEĞERLENDİRME .....	58
EKLER: .....	59

## TABLÖLAR

Tablo 1: Strateji Geliřtirme Kurulu ve Stratejik Plan Ekibi Tablosu .....	8
Tablo 2: Uygulanmakta Olan Stratejik Planın Deęerlendirmesi.....	13
Tablo 3: Mevzuat Analizi.....	17
Tablo 4: Üst Politika Belgeleri Analizi Tablosu.....	18
Tablo 5: Faaliyet Alanlar/Ürün ve Hizmetler Tablosu.....	19
Tablo 6: Paydař Sınıflandırma ve Önceliklendirme Tablosu.....	20
Tablo 7: Çalıřanların Görev Daęılımı.....	27
Tablo 8: İdari Personelin Hizmet Süresine İliřkin Bilgiler.....	28
Tablo 9: Öęretmenlerin Hizmet Süreleri (2024 Yıl İtibarıyla).....	28
Tablo 10: Öęretmenlerin Mevcut Öęretmen Sayısı (2024 Yıl İtibarıyla).....	28
Tablo 11: Kurumdaki Mevcut Hizmetli/ Memur Sayısı.....	29
Tablo 12: Okul/kurum Rehberlik Hizmetleri.....	29
Tablo 13: Teknolojik Araç-Gereç Durumu.....	32
Tablo 14: Fiziki Mekân Durumu.....	32
Tablo 15: Kaynak Tablosu.....	34
Tablo 16: Gelir-Gider Tablosu.....	34
Tablo 17: Karşılařtırılmalđ Öęretmen/Öęrenci Durumu (2024).....	35
Tablo 18: Son 3 Yıla Ait Öęrenci sayıları.....	35
Tablo 19: Son 3 Yıla Ait Sınıfların Mevcut Durumu.....	35
Tablo 20: Son 3 Yıla Ait Sınıf Tekrarı Yapan Öęrenci Sayısı .....	35
Tablo 21: Son 3 Yıla Ait Ödül ve Cezalar.....	36
Tablo 22: Son 3 Yıla Ait Sosyal Etkinlikler Durumu Verileri.....	36
Tablo 23: Son 3 Yıla Ait Sportif Faaliyetlerde Alınan Dereceler.....	36
Tablo 24: Son 3 Yıla Ait Yapılan Kültürel Faaliyetlerin Gerçekleřme Sıklıkları.....	36
Tablo 25: Yerleřim Alanı ve Derslikler.....	37
Tablo 26: Sosyal Alanlar.....	37
Tablo 27: Spor Tesisleri.....	37
Tablo 28: PESTLE Analiz Tablosu.....	38
Tablo 29: GZFT Listesi.....	40
Tablo 30: Tespit ve İhtiyaçlar.....	41
Tablo 31: Amaç, Hedef, Gösterge ve Stratejilere İliřkin Tablolar.....	47
Tablo 32:Tahmini Maliyet Tablosu.....	56

# **1.BÖLÜM**

## **GİRİŞ VE STRATEJİK PLANIN HAZIRLIK SÜRECİ**

# 1. GİRİŞ VE STRATEJİK PLANIN HAZIRLIK SÜRECİ

## 1.1 Strateji Geliştirme Kurulu ve Stratejik Plan Ekibi

Stratejik Planlama çalışmaları, Millî Eğitim Bakanlığı Strateji Geliştirme Başkanlığının 2022-21 Sayılı Genelgesi gereğince başlatılmıştır.

Strateji Geliştirme Kurulu: Okul müdürünün başkanlığında, bir okul müdür yardımcısı, bir öğretmen ve okul/aile birliği başkanı ile bir yönetim kurulu üyesi olmak üzere 5 kişiden oluşan üst kurul kurulur.

Stratejik Plan Ekibi: Okul müdürü tarafından görevlendirilen ve üst kurul üyesi olmayan müdür yardımcısı başkanlığında, belirlenen öğretmenler ve gönüllü velilerden oluşur.

**Tablo 1. Strateji Geliştirme Kurulu ve Stratejik Plan Ekibi Tablosu**

Strateji Geliştirme Kurulu Bilgileri		Stratejik Plan Ekibi Bilgileri	
Adı Soyadı	Unvanım	Adı Soyadı	Unvanı
İSMET UÇAR	Okul Müdürü	İLKNUR ARSLAN	Öğretmen
ŞENER EKİNCİ	Müdür Yardımcısı	HASAN ŞAHİN	Öğretmen
MEHMET AKYÜZ	Öğretmen	EMİNE İSKENDER	Öğretmen
GÜLÇİN YILMAZER	Veli	NİHAN BATMAN	Öğretmen
SİBEL BALKANER	Veli	FİGEN SURAL AKTİMUR	Öğretmen

## 1.2 Planlama Süreci

2024-2028 dönemi stratejik plan hazırlanma süreci Strateji Geliştirme Kurulu ve Stratejik Plan Ekibinin oluşturulması ile başlamıştır. Ekip tarafından oluşturulan çalışma takvimi kapsamında ilk aşamada durum analizi çalışmaları yapılmış ve durum analizi aşamasında, paydaşlarımızın plan sürecine aktif katılımını sağlamak üzere paydaş anketi, toplantı ve görüşmeler yapılmıştır. Durum analizinin ardından geleceğe yönelim bölümüne geçilerek okulumuzun/kurumumuzun amaç, hedef, gösterge ve stratejileri belirlenmiştir.

Stratejik plan, günümüz gelişim anlayışının geçmişteki anlayışlardan en belirgin farkının göstergesidir. Zira stratejik plan yaklaşımı geleceğe hazır olmayı değil, geleceği planlamayı hedefleyen bir yaklaşımdır. Bir anlamda geleceği bugünde yaşamaktır.

Ancak stratejik plan tek başına bir belge olarak değerli değildir. Onu değerli kılacak olan şey, kurumun doğru karar alabilme yeteneği ve kararlılık gösterebilme gücüdür.



Baktığımız yerden hala yıllardır gördüğümüz şeyleri görüyorsak, bakış açımızı ve yönümüzü değiştirmemişiz demektir. Bu bakımdan stratejik plan, öncelikle kurumumuza yeni bir yön ve yeni bir bakış açısı kazandıracak biçimde düşünülüp tasarlanmalıdır. Hiç şüphe yoktur ki bu yön, ülkemizin çağdaşlaşma hedeflerine uygun düşen ve çağdaş uygarlık düzeyinin üstüne çıkma ülküsüyle örtüşen bir yön olmalıdır.

Çağdaş bir ülke olabilmemiz için çağdaşlaşma savaşını öncelikle okullarda kazanmamız gerekmektedir. Bilmek zorundayız ki, okullarda kazanılmamış hiçbir savaş gerçekte hiçbir zaman kazanılmamış savaştır. Bu konuda eksiklerimizin olduğunu kabul etmeli, ancak kendimizi güçlü amaçlarla besleyerek eksiklerimizin ve zorlukların üstesinden gelebileceğimize inanmalı fakat bunun uzun süren bir yolculuk olduğunu hiçbir zaman unutmamalıyız.

Bu stratejik plan, bu inancımızı gerçekleştirmek üzere düşünülmüş ve bizi hedefimize götürececek biçimde tasarlanmıştır. Bundan sonra başarılı olmak bizim için sadece bir görev değil, aynı zamanda büyük bir sorumluluktur.

# **2.BÖLÜM**

## **DURUM ANALİZİ**

## 2. DURUM ANALİZİ

Stratejik planlama sürecinin ilk adımı olan durum analizi, okulumuzun/kurumumuzun “neredeyiz?” sorusuna cevap vermektedir. Okulumuzun geleceğe yönelik amaç, hedef ve stratejiler geliştirebilmesi için öncelikle mevcut durumda hangi kaynaklara sahip olduğu ya da hangi yönlerinin eksik olduğu ayrıca, okulumuzun kontrolü dışındaki olumlu ya da olumsuz gelişmelerin neler olduğu değerlendirilmiştir. Dolayısıyla bu analiz, okulumuzun kendisini ve çevresini daha iyi tanımasına yardımcı olacak ve stratejik planın sonraki aşamalarından daha sağlıklı sonuçlar elde edilmesini sağlayacaktır.

Durum analizi bölümünde, aşağıdaki hususlarla ilgili analiz ve değerlendirmeler yapılmıştır;

- Kurumsal tarihçe
- Uygulanmakta olan planın değerlendirilmesi
- Mevzuat analizi
- Üst politika belgelerinin analizi
- Faaliyet alanları ile ürün ve hizmetlerin belirlenmesi
- Paydaş analizi
- Kuruluş içi analiz
- Dış çevre analizi (Politik, ekonomik, sosyal, teknolojik, yasal ve çevresel analiz)
- Güçlü ve zayıf yönler ile fırsatlar ve tehditler (GZFT) analizi
- Tespit ve ihtiyaçların belirlenmesi

Bu kapsamda okulumuzun kısa tanıtımı, okul künyesi ve temel istatistikleri, paydaş analizi ve görüşleri ile okulumuzun Güçlü Zayıf Fırsat ve Tehditlerinin (GZFT) ele alındığı analize yer verilmiştir.

## 2.1 Kurumsal Tarihçe

Türk Pireli İlkokulu İzmit merkez sınırları içerisinde, İzmit'in güneydoğusunda (42 evler) deniz seviyesinde düz bir alana kurulmuştur.

7.211 metrekarelik alan içinde, dört yanı istinat duvarıyla çevrili, ön bahçesi asfalt, bina yanları ve arka bahçesi toprak olup, içinde değişik türde ağaçlarla süslenmiş durumdadır. Bahçe içerisinde basketbol sahası bulunmaktadır.

Okulumuz Pirelli Lastik Fabrikasının desteği ile yapıldığı için Türk Pirelli adını taşımaktadır.

Okulumuz 1968-1969 öğretim yılda 6 derslik olarak Türk Pirelli A.Ş. tarafından tek katlı olarak yapılmıştır. Daha sonra 2006-2007 eğitim öğretim yılında ek bina yapılmıştır. 786 öğrenci ile ilköğretim olarak hizmet veren binalarımız, 4+4+4 kesintisiz eğitim sistemi uygulanmaya başlanınca 2012-2013 eğitim öğretim yılında ilkokul ve ortaokul olarak ayrılarak iki farklı kuruma dönüştürülmüştür.

2022 yılında okulumuz depreme dayanıklı olmadığı için yıkılmış ve 2023 yılında yeni bina inşaatına başlanmıştır. Yeni binamız devlet tarafından yapılmakta olup bodrum, zemin ve artı üç kat olmak üzere beş katlı bina şeklinde, 17 dersliği ilkokul, 2 dersliği anaokulu olmak üzere 19 derslikten oluşmaktadır.

## 2.2 Uygulanmakta Olan Stratejik Planın Değerlendirilmesi

Okulumuz tarafından hazırlanan 2019-2023 Stratejik Planı büyük bir titizlik ile uygulanmıştır. Türk Pirelli İlkokulu; 2019-2023 Stratejik Planı vizyon ve misyonunu gerçekleştirmek üzere **6 amaç**, bu amaçların altında **15 hedef** ve bu hedeflere yönelik olarak **19 performans göstergesi** belirlemiştir. Okulumuz, stratejik planını hazırlarken amaçlarını üst politika belgelerine uygun şekilde belirlemiş ve hedeflerini de bu amaçları gerçekleştirecek şekilde tespit etmiştir.

Bu çerçevede mevcut planda yer alan 6 amaç ve bunlara bağlı hedeflerin gerçekleşme yüzdeleri 2023 yılsonu verilerine göre:

**Tablo 2. Uygulanmakta Olan Stratejik Planın Değerlendirmesi**

<b>SA. 1: Öğrencilere kitap okuma alışkanlığı kazandırmak</b>			
<b>SH. 1.1: Eğitim-Öğretim yılı içerisinde öğrencilerimizin ayda okuduğu ortalama kitap sayısını 1'den, plan dönemi sonunda 4'e çıkarmak.</b>			
<b>Performans Göstergesi</b>	<b>2023 Yıl Sonu Gerçekleşme Hedefi</b>	<b>2023 Yıl Sonu Gerçekleşme Rakamı</b>	<b>2023 Yıl Sonu Gerçekleşme Yüzdesi</b>
PG.1.1.1 Ayda Okunan Kitap Sayısı.	4	4	%100
<b>SA. 2: Eğitim ve Öğretimin kalitesinin artması için her yönü ile eksiksiz bir okul ortamı oluşturmak.</b>			
<b>SH. 2.1: Okulumuzda kaliteli eğitim öğretim için gerekli bütün alt yapı ve imkanlarını %100'e çıkarmak.</b>			
<b>Performans Göstergesi</b>	<b>2023 Yıl Sonu Gerçekleşme Hedefi</b>	<b>2023 Yıl Sonu Gerçekleşme Rakamı</b>	<b>2023 Yıl Sonu Gerçekleşme Yüzdesi</b>
PG.2.1.1 Okulumuzda kaliteli eğitim öğretim için gerekli bütün alt yapı ve imkanlarını %100'e çıkarmak.	%100	%70	%70
<b>SA. 3: Öğrencilerimizin bilgi, beceri ve kabiliyetlerini geliştirmek ve faydalı hobiler edinmesini sağlamak.</b>			
<b>SH. 3.1: Her eğitim öğretim yılında en az iki tane kurs düzenlenmek</b>			
<b>Performans Göstergesi</b>	<b>2023 Yıl Sonu Gerçekleşme Hedefi</b>	<b>2023 Yıl Sonu Gerçekleşme Rakamı</b>	<b>2023 Yıl Sonu Gerçekleşme Yüzdesi</b>
PG.3.1.1 Açılan Kurs Sayısı.	4	2	%50

<b>SA. 4:</b> Öğrencilerimizin sanat eserlerine karşı ilgilerini geliştirmek. Tarihi eserlerin önemini anlama ve bu eserleri koruma bilincini aşılama.			
<b>SH. 4.1:</b> Öğrencilerimizin her öğretim yılında en az bir sanatsal faaliyete katılımını sağlamak.			
<b>Performans Göstergesi</b>	<b>2023 Yıl Sonu Gerçekleşme Hedefi</b>	<b>2023 Yıl Sonu Gerçekleşme Rakamı</b>	<b>2023 Yıl Sonu Gerçekleşme Yüzdesi</b>
PG.4.1.1 Ziyaret Edilen Sergi, Tiyatro ve Fuar Sayısı.	12	4	%25
PG.4.1.2 Okulumuza Davet Etilen Tiyatro Ekibi Sayısı.	9	5	%56

<b>SA. 5:</b> Her yönüyle okul-veli işbirliğini güçlendirmek.			
<b>SH. 5.1:</b> Bu Planlama süresinde her eğitim öğretim yılında öğrencilerimizin en az % 10'nun evlerini ziyaret etmek.			
<b>SH. 5.2:</b> Okulumuzda yapılan veli toplantılarına katılımı arttırmak.			
<b>SH. 5.3:</b> Okul Aile Birliğinin maddi olanaklarını güçlendirerek okulumuzun tüm ihtiyaçlarını gidermek.			
<b>SH. 5.4:</b> Velilerimizin eğitim ve başka konularla ilgili bilgi ve bilinç düzeylerini arttırmak.			
<b>Performans Göstergesi</b>	<b>2023 Yıl Sonu Gerçekleşme Hedefi</b>	<b>2023 Yıl Sonu Gerçekleşme Rakamı</b>	<b>2023 Yıl Sonu Gerçekleşme Yüzdesi</b>
PG.5.1.1 Veli Ev Ziyaretlerinin Sayısı	38	3	%8
PG.5.2.1 Veli Toplantılarının Sayısı	36	40	%111
PG.5.2.2 Velilerimiz İle İletişim Kurmak İçin Gönderilen SMS Sayısı.	1.900	0	%0
PG.5.2.3 Web Sitemizde Yayımlanan Duyuru Sayısı.	17	8	%47
PG.5.3.1 Okulumuza Katkı Sağlamak İçini Yapılan Etkinlik ve Organizasyon Sayısı.	36	5	%13
PG.5.4.1 Velilerimizin İçin Düzenlenen Seminer, Açılan Kurs Sayısı	6	3	%50

**SA. 6:** Kaliteli, temiz ve güvenli bir eğitim ortamı sağlamak için okulumuzun fiziki yapısını, araç ve gereç donanımını güçlendirmek.

**SH. 6.1:** Okulumuzun her zaman temiz ve öğrenci sağlığına uygun bir ortam olması için gerekli tedbirleri almak.

**SH. 6.2:** Eğitim öğretimin aksamadan devam etmesi için okulun fiziki yapısının sürekli yenilemek.

**SH. 6.3:** Koridor ve sınıfların eğitim öğretime uygun bir şekilde düzenlenmesi ve donatmak.

**SH. 6.4:** Okulumuzun teknolojik alt yapısının FATİH projesi kapsamında güçlendirmek.

**SH. 6.5:** Okul bahçesinin ferah, temiz ve öğrencilerin kullanımına uygun hale getirmek.

**SH. 6.6:** Okul ve Öğrenci güvenliğinin sağlanması için gerekli tedbirlerin almak.

**SH. 6.7:** Kütüphanenin kurulması için gerekli her türlü eşya araç ve malzemenin temin etmek.

<b>Performans Göstergesi</b>	<b>2023 Yıl Sonu Gerçekleşme Hedefi</b>	<b>2023 Yıl Sonu Gerçekleşme Rakamı</b>	<b>2023 Yıl Sonu Gerçekleşme Yüzdesi</b>
PG.6.1.1 Çalışan Hizmetli Sayısı.	2	2	%100
PG.6.2.1 Yapılan Tamirat ve Tadilat Sayısı	2	2	%100
PG.6.3.1 Yenilen veya Güncellenen Poster, Pano ve Afişlerin Sayısı.	18	15	%83
PG.6.4.1 Okulun İnternet Bağlantısının Güçlendirmek İçin Yapılacak Çalışmaların Sayısı.			%100
PG.6.5.1 Okul Bahçesi İçin Yapılacak Peyzaj Çalışmalarının Sayısı.	1	0	%0
PG.6.6.1 Kamera Sisteminin Geliştirilmesi İçin Yapılacak Çalışmaların Sayısı			%0
PG.6.6.2 Temin Edilecek Güvenlik Görevlisi Sayısı	1	1	%100
PG.6.7.1 Kütüphanenin Oluşturulması İçin Temin Edilecek Araç-Gereç Sayısı	20	0	%0

Okulumuzun inşaat çalışmaları halen devam ettiği için bazı amaç ve hedeflere ulaşamadı.

## 2.3 Mevzuat Analizi

Ülkemizde ilköğretim kurumlarının mevzuatının yasal sınırları, Türkiye Cumhuriyeti Anayasası'nın 42. Maddesi ve 222 sayılı **İlköğretim ve Eğitim Kanunu** kapsamında tanımlanmıştır. İlköğretim işleyişiyle ilgili kanun ve yönetmeliklerin listesi Milli Eğitim Bakanlığının web sayfasında (<https://www.meb.gov.tr/mevzuat/liste.php?ara=12>) mevcuttur.

### Kanunlar:

- T.C. Anayasası,
- 657 sayılı Devlet Memurları Kanunu,
- 222 sayılı İlköğretim ve Eğitim Kanunu,
- 1739 sayılı Milli Eğitim Temel Kanunu,
- 4734 sayılı Kamu İhale Kanunu,
- 5018 sayılı Kamu Malî Yönetimi ve Kontrol Kanunu,
- 5434 sayılı Türkiye Cumhuriyeti Emekli Sandığı Kanunu,
- 5510 sayılı Sosyal Sigortalar ve Genel Sağlık Sigortası Kanunu,
- 6331 sayılı İş Sağlığı ve Güvenliği Kanunu.
- 652 Sayılı MEB Teşkilat ve Görevleri Hakkındaki Kanun Hükmünde Kararname
- 5442 Sayılı İl İdaresi Kanunu,
- 439 Sayılı Ek Ders Kanunu,
- 4306 Sayılı Zorunlu İlköğretim ve Eğitim Kanunu,

### Yönetmelikler:

- Okul Aile Birliği Yönetmeliği,
- Okul Öncesi ve İlköğretim Kurumları Yönetmeliği,
- Sosyal Etkinlikler Yönetmeliği,
- Rehberlik ve Psikolojik Danışma Hizmetleri Yönetmeliği,
- Taşıma Yoluyla Eğitime Erişim Yönetmeliği,



**Tablo 3. Mevzuat Analizi**

Yasal Yükümlülük	Dayanak	Tespitler	İhtiyaçlar
<ul style="list-style-type: none"><li>Okulumuz “Dayanak” başlığı altında sıralanan Kanun, Kanun Hükmünde Kararname, Tüzük, Genelge ve Yönetmeliklerdeki ilgili hükümleri yerine getirmek</li><li>“Eğitim-öğretim hizmetleri, insan kaynaklarının gelişimi, halkla ilişkiler, stratejik plan hazırlama, stratejik plan izleme-değerlendirme süreci iş ve işlemleri” faaliyetlerini yürütmek.</li><li>Resmi kurum ve kuruluşlar, sivil toplum kuruluşları ve özel sektörle mevzuat hükümlerine aykırı olmamak ve faaliyet alanlarını kapsamak koşuluyla protokoller ve diğer iş birliği çalışmalarını yürütmek</li><li>İlkokul öğrencilerinin okula kayıt, sınıf geçme, devam-devamsızlık, sosyal sorumluluk çalışmaları vb. iş ve işlemler.</li></ul>	<ul style="list-style-type: none"><li>T.C. Anayasası</li><li>1739 Sayılı Millî Eğitim Temel Kanunu</li><li>652 Sayılı MEB Teşkilat ve Görevleri Hakkındaki Kanun Hükmünde Kararname</li><li>222 Sayılı Millî Eğitim Temel Kanunu (Kabul No: 5.1.1961, RG: 12.01.1961 / 10705-Son Ek ve Değişiklikler: Kanun No: 12.11.2003/ 5002, RG: 21.11.2003</li><li>657 Sayılı Devlet Memurları Kanunu</li><li>5442 Sayılı İl İdaresi Kanunu</li><li>3308 Sayılı Mesleki Eğitim Kanunu</li><li>439 Sayılı Ek Ders Kanunu</li><li>4306 Sayılı Zorunlu İlköğretim ve Eğitim Kanunu</li><li>5018 sayılı Kamu Mali Yönetimi ve Kontrol Kanunu</li><li>MEB Personel Mevzuat Bülteni</li><li>Taşıma Yoluyla Eğitime Erişim Yönetmeliği</li><li>MEB Millî Eğitim Müdürlükleri Yönetmeliği (22175 Sayılı RG Yayınlanan)</li><li>Millî Eğitim Bakanlığı Rehberlik ve Psikolojik Danışma Hizmetleri Yönetmeliği</li><li>26 Şubat 2018 tarihinde yayımlanan Kamu İdarelerinde Stratejik Planlamaya İlişkin Usul ve Esaslar Hakkındaki Yönetmelik</li><li>Okul Öncesi Eğitim ve İlköğretim Kurumları Yönetmeliği</li><li>Sosyal Etkinlikler Yönetmeliği</li><li>MEB Eğitim Kurulları ve Zümreleri Yönergesi</li></ul>	<ul style="list-style-type: none"><li>Müdürlüğümüzün hizmetlerini mevzuattaki hükümlere uygun olarak yürütmektedir.</li><li>Diğer kurumlarla iş birliği gerektiren çalışmalarda gerek tabi olduğumuz mevzuat gerekse diğer kurumların mevzuatları arasında uyumsuzluk ortaya çıkabilmektedir.</li><li>Tabi olduğumuz mevzuatın kapsamı, Müdürlüğümüzün yetkilerini çeşitlendirmekle birlikte sınırlamaktadır.</li><li>Kurumsal kültürümüz, mevzuatta sık yaşanan değişikliklere hazırlıklı olmasına rağmen öğrenci ve velilerimizden oluşan paydaşlarımız, yeni ve farklı çalışmalara uyuma direnç göstermektedir.</li><li>Mevzuat itibariyle öğrenci velilerinin eğitim faaliyetlerine müdahale alanını sınırlandıran herhangi bir mekanizma bulunmamaktadır.</li></ul>	<ul style="list-style-type: none"><li>Diğer kurumlarla iş birliğinde, yetki alanının genişletilmesi</li><li>Mevzuat itibariyle Okul Müdürlerinin yetkilerinin artırılması</li><li>Eğitim uygulamaları konusunda ulusal düzeyde tanıtım çalışmaları yaparak öğrenci ve velilerinin bilgilendirilmesi</li><li>Mevzuatta ihtiyaç duyulan değişikliklerde “yenileme” çalışmaları yerine “güncelleme” çalışmalarına yer verilmesi</li><li>Öğrenci velilerinin eğitim faaliyetlerine müdahale alanlarının sınırlandırılması için yasal tedbirlerin alınması</li><li>Mevzuatın, çalışanların kendilerini güvende hissedebileceği şekilde yeniden düzenlenmesi</li></ul>

## 2.4 Üst Politika Belgeleri Analizi

Üst politika belgeleri;

- 12. Kalkınma Planı
- Cumhurbaşkanlığı Programı,
- Orta Vadeli Program,
- Cumhurbaşkanlığı Yıllık Programı,
- Millî Eğitim Bakanlığı Stratejik Planı,
- İl Millî Eğitim Müdürlüğü Stratejik Planı,
- İlçe Millî Eğitim Müdürlüğü Stratejik Planı,

**Tablo 4. Üst Politika Belgeleri Analizi Tablosu**

Üst Politika Belgesi	İlgili Bölüm/Referans	Verilen Görevler/İhtiyaçlar
5018 sayılı Kamu Mali Yönetimi ve Kontrol Kanunu	• 9. Madde, • 41. Madde	Kurum Faaliyetlerinde bütçenin etkin ve verimli kullanımı Stratejik Plan Hazırlama İzleme ve Değerlendirme Çalışmaları.
30344 sayılı Kamu İdarelerinde Stratejik Plan Hazırlamaya İlişkin Usul ve Esaslar Hakkında Yönetmelik (26 Şubat 2018)	Tümü	5 yıllık hedefleri içeren Stratejik Plan hazırlanması.
2024-2026 Orta Vadeli Program	Tümü	Bütçe çalışmaları
MEB 12. Kalkınma Plan Politika Önerileri	Önerilen politikalar	Hedef ve stratejilerin Belirlenmesi.
Kamu İdareleri İçin Stratejik Plan Hazırlama Kılavuzu	Tümü	5 yıllık hedefleri içeren Stratejik Plan hazırlanması.
2022/21 sayılı Genelge, 2024-2028 Stratejik Plan Hazırlık Çalışmaları (06 Ekim 2022)	Tümü	2024-2028 Stratejik Planının Hazırlanması
MEB 2024-2028 Stratejik Plan Hazırlık Programı	Tümü	2024-2028 Stratejik Planı Hazırlama Takvimi
MEB 2024-2028 Stratejik Planı	Tümü	MEB Politikaları Konusunda Taşra Teşkilatına Rehberlik
Kocaeli İl Millî Eğitim Müdürlüğü 2024-2028 Stratejik Planı	Tümü	Amaç, hedef, gösterge ve stratejilerin belirlenmesi
İzmit İlçe Millî Eğitim Müdürlüğü 2024-2028 Stratejik Planı	Tümü	Amaç, hedef, gösterge ve stratejilerin belirlenmesi

## 2.5 Faaliyet Alanları ile Ürün/Hizmetlerin Belirlenmesi

**Tablo 5. Faaliyet Alanlar/Ürün ve Hizmetler Tablosu**

Faaliyet Alanı	Ürün/Hizmetler
<b>Öğretim-Eğitim Faaliyetleri</b>	<ol style="list-style-type: none"><li>1. Eğitim-öğretim iş ve işlemleri.</li><li>2. Öğrenci kayıt ve nakil işlemleri.</li><li>3. Öğrenci devam –devamsızlık işlemleri.</li><li>4. Sınıf geçme işlemleri.</li><li>5. Anma ve kutlama programlarının yürütülmesi.</li><li>6. Yarışmaların düzenlenmesi ve değerlendirilmesi işleri.</li><li>7. Sosyal, kültürel, sportif etkinliklerle ilgili işlemler.</li><li>8. Zümre toplantılarının planlanması ve yürütülmesi.</li></ol>
<b>Rehberlik Faaliyetleri</b>	<ol style="list-style-type: none"><li>1. Öğrencilere rehberlik işlemleri.</li><li>2. Velilere rehberlik işlemleri</li><li>3. Rehberlik faaliyetlerini yürütme işlemleri.</li><li>4. Okul personelinin teftiş ve denetim işleri.</li><li>5. Öğretmenlere rehberlik ve oryantasyon işlemleri.</li></ol>
<b>İnsan Kaynakları Faaliyetleri</b>	<ol style="list-style-type: none"><li>1. Personel özlük işlemleri.</li><li>2. Norm kadro işlemleri.</li><li>3. Hizmet içi eğitim faaliyetleri.</li><li>4. Atama ve yer değiştirme işlemleri.</li></ol>
<b>Halkla İlişkiler Faaliyetleri</b>	<ol style="list-style-type: none"><li>1. Bilgi edinme başvurularının cevaplanması işlemleri.</li><li>2. Protokol iş ve işlemleri.</li><li>3. Basın, halk ve ziyaretçilerle ilişkiler.</li><li>4. Okul-Aile işbirliği ile ilgili işlemler</li></ol>
<b>Fiziki ve Mali Destek Faaliyetleri</b>	<ol style="list-style-type: none"><li>1. Sistem ve bilgi güvenliğinin sağlanması.</li><li>2. Taşınır mal işlemleri.</li><li>3. Okul kantin işlemleri.</li><li>4. Temizlik, güvenlik, ısıtma, aydınlatma ve ulaştırma hizmetleri.</li><li>5. Evrak kabul, yönlendirme ve dağıtım işlemleri.</li><li>6. Arşiv hizmetleri</li><li>7. Sivil savunma işlemleri</li><li>8. Bütçe işlemleri .(Ödenek Talepleri, Aktarımlar)</li></ol>
<b>Öğrenme Ortamlarına Yönelik Faaliyetler</b>	<ol style="list-style-type: none"><li>1. Okulda teknolojik altyapı çalışmalarını düzenleme işlemleri.</li></ol>
<b>Ders Dışı Faaliyetler</b>	<ol style="list-style-type: none"><li>1. İYEP işlemleri.</li><li>2. Destek eğitim oda işlemleri.</li></ol>
<b>Strateji Geliştirme Faaliyetleri</b>	<ol style="list-style-type: none"><li>1. Stratejik Plan işlemleri.</li><li>2. Performans programı ve faaliyet raporu hazırlama işlemleri.</li><li>3. İhtiyaç analizlerinin yapılması işlemleri.</li><li>4. Eğitime ilişkin istatistiklerin tutulması işlemleri.</li></ol>

## 2.6 Paydaş Analizi

Okulumuzun faaliyet alanları dikkate alınarak, okulumuzun faaliyetlerinden yararlanan, faaliyetlerden doğrudan/dolaylı ve olumlu/olumsuz etkilenen veya okulumuzun faaliyetlerini etkileyen paydaşların (kişi, grup veya kurumlar) tespiti için bir dizi toplantı düzenlenmiştir. Bu toplantılarda Stratejik Plan Hazırlama Ekibi, beyin fırtınası, tartışma, örnek olay yöntemlerini kullanarak öncelikle paydaşlar, ardından bu paydaşların türü (iç paydaş/dış paydaş) belirlemiştir.

**Tablo 6. Paydaş Sınıflandırma ve Önceliklendirme Tablosu**

PAYDAŞLAR	İÇ PAYDAŞ	DIŞ PAYDAŞ	ÖNCELİĞİ (5 Yüksek Öncelik -1 Düşük Öncelik)
Kocaeli Valiliği		X	5
İzmit Kaymakamlığı		X	5
Kocaeli İl Milli Eğitim Müdürlüğü		X	5
İzmit İlçe Milli Eğitim Müdürlüğü		X	5
Okulumuz Öğretmenleri	X		5
Okulumuz Öğrencileri	X		5
Öğrenci Velileri	X		4
Okul Aile Birliği	X		5
Yardımcı Hizmetler Personeli	X		5
Kocaeli Büyükşehir Belediye Başkanlığı		X	4
İzmit Belediye Başkanlığı		X	4
Resmi Okullar		X	2
Özel Okullar		X	2
İzmit İlçe Emniyet Müdürlüğü		X	4
Semt Karakolu		X	3
Yerel Basın		X	2
Eğitim Sendikaları		X	2
İzmit İlçe Toplum Sağlığı Merkezi		X	5
Semt Sağlık Ocağı		X	3
Sivil Toplum Kuruluşları		X	4
Kantin İşleticileri			5
Servis İşleticileri		X	4
Özel Öğretim Kurumları		X	4
Muhtarlıklar		X	3
Kocaeli Üniversitesi		X	3

Paydaş anketlerine ilişkin ortaya çıkan temel sonuçlar şu şekildedir:

### Öğrenci Anketi Sonuçları:

Öğrenci Memnuniyet Anketi ...30... öğrenciye uygulanmıştır ve görüşleri alınmıştır.

ÖĞRENCİ MEMNUNİYETİ ANKETİ-2024		Kesinlikle Katılmıyorum	Katılmıyorum	Kararsızım	Katılıyorum	Kesinlikle Katılıyorum	İAA :	İyileştirmeye Açık Alan	
		1	2	3	4	5			İD :
		KATILIM	ORTALAMA	DURUM					
1	Okulumu seviyorum.	1	2	4	7	16	30	4,17	İ.D
2	Okulmda kendimi güvende hissediyorum.	1	1	6	10	12	30	4,03	İ.D
3	Okulumun içi ve bahçesi temizdir.	1	3	7	8	11	30	3,83	İ.D
4	Öğretmenim adildir.	3	4	4	8	11	30	3,67	İ.D
5	Öğretmenim benimle ilgileniyor.	5	4	3	9	9	30	3,43	İ.D
6	Yardıma ihtiyacım olursa öğretmenim bana yardım eder.	6	5	2	7	10	30	3,33	İ.A.A
7	Öğretmenim derse katılmama sağlar.	3	7	7	3	10	30	3,33	İ.A.A
8	Öğretmenim dersleri farklı araçlar kullanarak anlatır.	1	3	2	5	19	30	4,27	İ.D
9	Okul kantininde yeterli ve sağlıklı yiyecekler var.	5	3	15	4	3	30	2,9	İ.A.A
10	Okulda ders dışı eğlenceli etkinlikler var.	2	1	4	10	13	30	4,03	İ.D
11	Teneffüslerde ihtiyaçlarımı giderebiliyorum.	1	2	7	10	10	30	3,87	İ.D
12	Öğretmenim her gün beni çok çalıştırıyor.	1	1	9	7	12	30	3,93	İ.D

## Öğretmen ve Çalışan Anketi Sonuçları:

Kurum içinde ...21... kişiye uygulanmıştır ve görüşleri alınmıştır.

ÇALIŞAN MEMNUNİYETİ ANKETİ-2024		İD: İYİ DÜZEYDE IAA: İYİLEŞTİRMEYE AÇIK ALAN		
		TOPLAM	ORTALAMA	DURUM
1	Okulun misyonu ve vizyonunu tam olarak anlıyorum.	21	4,43	i.D.
2	Okulda eğitim ve yönetim kalitesi sürekli olarak geliyor.	21	5	i.D.
3	Okul temiz ve hijyeniktir.	21	4,71	i.D.
4	Okul, öğrencilerin ve personelin güvenliğini sağlamak için uygun güvenlik önlemleri alır.	21	4,86	i.D.
5	Okul, yeni kabul edilen öğrencilere uygun desteği sağlar.	21	4,76	i.D.
6	Okulumuz mesleki yeterliliğimi geliştirmek için eğitim fırsatları sunuyor.	21	4,67	i.D.
7	Okul yönetiminiz öğretmenleri etkin bir şekilde yönlendirir.	21	4,81	i.D.
8	Okulumuz, öğrencilerin öğrenme ilgisini uyandıracak bir öğrenme ortamı oluşturmuştur.	21	4,71	i.D.
9	Etkili bir öğretmen olmak için ihtiyaç duyduğum kaynaklara erişimim var.	21	4,81	i.D.
10	Bana sunulan kaynakları kullanmak için gerekli eğitime sahibim.	21	4,76	i.D.
11	Okulumuzun, farklı ihtiyaçları olan öğrencileri desteklemek için etkin bir politikası vardır.	21	4,71	i.D.
12	Okulumuz müfredat uygulamasını etkin bir şekilde izler.	21	4,67	i.D.
13	Okulumuz, velilere uygun etkinlikler düzenlemektedir.	21	4,71	i.D.
14	Diğer öğretmenlerle iş birliği yaparım.	21	4,71	i.D.
15	Okul personeli arasında dostane bir ilişki sürdürülür.	21	4,62	i.D.
16	Takım ruhumuz ve moralimiz yüksek.	21	4,71	i.D.
17	Okulumuza aidiyet hissediyorum.	21	4,48	i.D.

**Veli Anketi Sonuçları:**

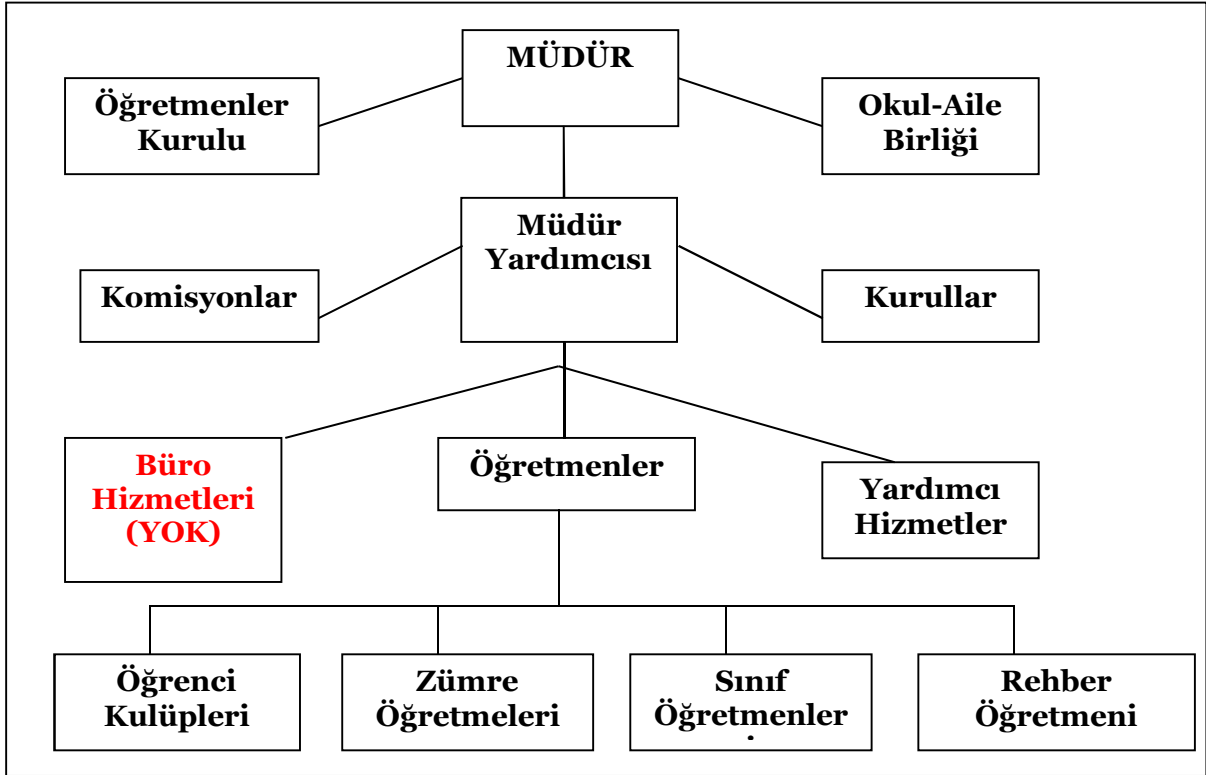
Veli memnuniyet anketi ...30... veliye uygulanmıştır ve görüşleri alınmıştır.

VELİ MEMNUNİYETİ ANKETİ-2024		KATILIM	ORTALAMA	DURUM
1	Okulun misyonu ve vizyonunu tam olarak anlıyorum.	30	4,37	İyi düzeyde
2	Okulda eğitim ve yönetim kalitesi sürekli olarak gelişiyor.	30	4	İyi düzeyde
3	Okul temiz ve hijyeniktir.	30	3,93	İyi düzeyde
4	Okul, öğrencilerin ve personelin güvenliğini sağlamak için uygun güvenlik önlemleri alır.	30	4,03	İyi düzeyde
5	Okul, yeni kabul edilen öğrencilere uygun desteği sağlar.	30	4,33	İyi düzeyde
6	Okul, çocuğumun okumaya olan ilgisini geliştirmesine yardımcı olabilir.	30	3,93	İyi düzeyde
7	Okul çocuğumun öğrenme ilgisini güçlendiriyor.	30	4,3	İyi düzeyde
8	Okul çocuğumun ahlaki gelişimini teşvik edebilir.	30	4,27	İyi düzeyde
9	Okulda kullanılan değerlendirme yöntemleri çocuğumun gelişimini tüm yönleriyle anlamama yardımcı oluyor.	30	3,9	İyi düzeyde
10	Okul, çocuğumun öğrenme performansı ve gelişimi hakkında beni iyi bilgilendiriyor.	30	3,93	İyi düzeyde
11	Okul çocuğuma duygusal rahatsızlık ve öğrenme güçlükleri ile karşılaştığımda yeterli desteği ve rehberlik sağlar.	30	3,97	İyi düzeyde
12	Öğretmenlerin benimle iletişim kurma yöntemlerinden memnunum.	30	3,73	İyi düzeyde
13	Herhangi bir problem durumunda müdür endişelerime cevap veriyor.	30	4,03	İyi düzeyde
14	Okulda, velilerin ihtiyaçlarına uygun eğitim faaliyetleri düzenlenir.	30	3,83	İyi düzeyde
15	Okul, çocukların gelişimini desteklemek için velilerle iyi bir ilişki kurar.	30	3,9	İyi düzeyde
16	Okul, aktif veli katılımını teşvik eder.	30	4,27	İyi düzeyde
17	Okulun veli etkinliklerine aktif olarak katılırım.	30	4	İyi düzeyde
18	Bir veli olarak okula aidiyet hissediyorum.	30	4,2	İyi düzeyde
19	Çocuğumun ev ödevlerini tamamlamasını sağlarım.	30	4,1	İyi düzeyde
20	Çocuğumu okumaya teşvik ederim.	30	4,23	İyi düzeyde
21	Çocuğumun her gün okula gitmesini sağlarım.	30	4,37	İyi düzeyde
22	Çocuğumun eğitiminde aktif bir ortağım.	30	4,2	İyi düzeyde

## 2.7 Kuruluş İçi Analiz

Okulumuz ilk olarak 1968 yılında eğitim-öğretime başlamıştır. Okulumuz 2022 yılında yıkılmış ve yeniden inşaatına başlanmıştır. 2022-2023 Eğitim-öğretim yılı itibariyle **Türk Pirelli İlkokulu ve Anaokulu**, Türk Pirelli Ortaokuluna ait binada eğitim öğretim faaliyetlerimizi sürdürmekteyiz.

### 2.7.1 Teşkilat Şeması



### 2.7.2 İnsan Kaynakları

Okul yöneticilerimiz, insan kaynaklarına ilişkin politika, strateji ve planların oluşturulması ve bu süreçte çalışanların katılımlarını onlar da içindeyken oluşturulan misyon ve vizyonun birer yaratıcısı olduklarını hissettirerek, olayların içerisinde yer almalarını sağlayarak, bilgi ve düşüncelerine saygı göstererek, dinleyerek, önemseyerek, bize ait olma kavramını sürekli empoze ederek sağlarlar.

Çalışanların, mevcut ve gelecekteki yeterlilik gereksinimlerinin uygun hale getirilmesi amacıyla eğitim ve geliştirme planlarını, tarafsız güvenilir ve herhangi bir baskı olmaması amacıyla gizli (isimsiz) olarak yapılan geri bildirimli anketler kullanırlar.

Ayrıca anketlere tam katılımın olmasını sağlayarak var olabilecek sapmayı aza indirgerler. Geri bildirim alınacak birçok yol olmasına karşın, bu yolların çoğunun güvenilirlikleri tarafsızlıkları da göz önünde bulundurularak uygulanırlar.



Okulumuzun insan kaynakları ynetime iliřkin temel politika ve stratejileri Milli Eđitim Bakanlıđının politika ve stratejisine uyumlu olarak “alıřanların ynetimi sreci” kapsamında yrtlmektedir. İnsan kaynaklarına iliřkin politika ve stratejiler okulumuzun kilit sreleri ile uyum ierisinde. Okulumuzun kilit sreleri Okul Geliřim Ynetim Ekibinde “eđitim-đretim sreci”, ”okul-veli e đrenci iřbirliđi sreci” olarak belirlenmiřtir.

Okulumuzda iře alma, iřten ıkarma ve cretlendirme ile ilgili konular Milli Eđitim Bakanlıđı kanun ve ynetmeliklerine uygun olarak yapılmaktadır. Bunun dıřında destek personel alımı, mesleki yetkinlikleri ve yapılan iřin niteliđine uygunluđu dikkate alınarak, belirtilen yasa ve ynetmelikleri kapsayan řartlarda okul idaresi ve Okul Aile Birliđi tarafından yapılmaktadır.

Kanun ve ynetmeliklerde belirtilen ders saati sayısına ve norm kadro esasına gre insan kaynakları planlaması yapılmaktadır.

alıřanın iřten ayrılması (emekli olma, yer deđiřtirme) durumunda, yerine atama Milli Eđitim Bakanlıđı prosedrleri dođrultusunda yapılmaktadır. alıřanların kısa sreli (rapor, izin vb.) ayrılmaları durumunda ise dersin boř gememesi iin gerekli planlama yapılmaktadır. Ynetici veya dersi boř olan đretmenler derslere girmektedir.

İř dađılımı yapılmadan nce alıřanların (yazılı veya szel olarak) istekleri gz nne alınarak ders planlamaları ve nbet uygulamaları yapılmaktadır. eřitli grevlendirilmelerde ve grev dađılımında alıřanların uzmanlık alanları ve yetkinlikleri esas alınmaktadır.

İnsan kaynaklarına iliřkin politika ve stratejiler belirlenirken alıřanlar bu srece dhil edilmekte ve bu stratejiler her yıl Okul Geliřim Ynetim Ekibi tarafından gncellenmektedir.

Kaliteli ve ađdař eđitim politikamızın amacı evrensel dřncelere sahip, yaratıcı, demokratik, insan haklarına saygılı, yeniliklere aık, katılımcı ve ađdař bireyler yetiřtirmektir.

Okul yneticilerimiz, ilgili mevzuat ve kuruma zg uygulamalar dhilinde dl srecinin geerleřtirilmesine ve geliřtirilmesine; dođru zamanlama, tutarlılık, demokratik ve etik kurallar erevesinde katkıda bulunurlar.

alıřanların performanslarının deđerlendirilmesi iin maarif mfettiřleri tarafından rehberlik ve denetimler yapılmakta, yapılan denetimler denetim raporlarıyla deđerlendirilmektedir.

Okul yneticilerimiz, iyileřtirme alıřmalarına birey ve ekip dzeyinde katılımı dođru grevlendirmelerle, dođru sre tanımlamalarıyla, gnllk esasını kullanarak davet ederler.

Okul yneticilerimiz, alıřanların ekip halinde alıřmalarının etkili halde geerleřmesini, zverili, uyumlu ekipler oluřturarak, onlara her konuda yardımcı ve nder olarak, okulun imknlarını sunarak, alıřanları yreklendirip zamanında dllendirerek sađlamaktadırlar.

Okulumuzda iyileřtirme alıřmalarına katılım, takım ruhuna sahip olma ilkemiz de gz nne alınarak deđerimeye ve geliřmeye aık olma ilkemizden yola ıkarak gnllk ve yetkilendirme yapılarak sađlanmaktadır.

Okulumuz alıřanlarının grup dayanıřmasını sađlamak iin yılda en az bir kere alıřanların katılımıyla yemek dzenlenmektedir.

Okul yneticilerimiz, bireysel ve ekip dzeyinde, okulun btnnde đrenme olanaklarını, okulun tm ara ve gerelerini kullanıma sokarak, zaman vererek, đrenme

olanaklarını oluşturmakta, katılımın davet yoluyla sağlanmasını, istekleri karşılayıp çalışmayı istekli ve özenli hale getirmektedir.

Ekip düzeyinde ise ekibin yanında yer alarak onların kendi içlerinde misyon ve vizyon yaratmasını sağlayıp, yapılan işleri önemli ve önemsiz olarak ayırmadan saygı, sevgi ve güven ortamı yaratarak, öğrenme olanaklarını oluşturmakta ve katılımları özendirilmektedirler.

Okul yöneticilerimizin öncülüğünde belirlenen, birey ve ekip düzeyindeki hedefler, tüm birey ve ekiplerin ortak birer yansıması olarak ortaya çıktığından kurumun hedefleri ile uyumlu olmaktan öteye birbirini destekler nitelik taşımaktadır.

Çalışanların performans göstermeleri için geri bildirimler alarak ve işin yakın takipçisi olarak, gözlemlerini de öz değerlendirmelerine ekleyerek belirleyip işin içinde yer alırlar. Çalışanların performansının her adımını takip ederler, benimserler, imkânlarını gerektiğinde zorlayarak isteklerini karşılayarak yardımcı olurlar.

Okulumuzda eğitim-öğretim kalitesi yüksek, kendi alanlarında yetkin öğretmen kadrosu bulunmaktadır. Çalışanlar Milli Eğitim Bakanlığı mevzuatındaki değişikliklere göre bilgilendirilmektedirler.

Öğretmenlerimizin bireysel düzeyde ilgi ve yetenekleri doğrultusunda ders dışı etkinlikler, sosyal kulüpler, ders dağıtım çizelgeleri planlanmaktadır. Ekip düzeyinde ise örgüt kültürünü yansıtmak, bireysel farklılıklara önem vermek ve takım ruhuna sahip olmak ilkelerimizle hareket eden, birbirleri ile işbirliğine açık öğretmenlerimiz tarafından öğrenme olanakları oluşturulmakta ve katılıma özendirilmektedir. Öğrenme faaliyetlerine ilişkin bilgiler çeşitli ortamlardan elde edilmektedir. Çalışanların kendilerini geliştirmeleri amacıyla öğrenme faaliyetleri desteklenmekte ve seminer, toplantı, eğitim vb. katılmaları sağlanmaktadır.

Okul yöneticilerimiz, iletişim gereksinimlerini anket, soru-cevap, birebir görüşme yöntemi ile saptarlar. Bu çerçevede iletişim politikalarını oluştururlar. Oluşan politika doğrultusunda teknolojiyi yakın takip edip, bu teknolojiyi okula getirerek kullanırlar. Yukarıdan aşağıya, aşağıdan yukarıya ve yatay iletişim kanallarını düzenledikleri etkinliklerle oluştururlar. (özel toplantılar, seminerler, piknik v.b.). Bu kanalların sürekli açık olup olmadığını denetleyerek, doğru zamanda doğru müdahalelerde bulunarak, okulun hedeflerini gerçekleştirmek amacıyla kullanırlar.

Okul yöneticilerimiz, çalışanların görevleri ile ilgili kararları, duyduğu güvenle tam yetkilendirip, bu kararların içinde olarak cesaret vermektedirler.

Okul yöneticilerimiz okul içindeki dağılımında ilgili mevzuatlara dayanarak demokratik, laik, yenilikçi, çağdaş, özveri ilkelerini uygular. Okulun misyon ve vizyonuna uygun öncü kurumlardan biri olması için maddi, manevi her türlü katkıyı sağlar.

Yöneticilerimiz, çalışanların kararlara katılımını, yenilikçi ve yaratıcı girişimleri çalışanların fikirlerine saygı duyarak, ön yargısız, dinleyerek doğru ve özel zaman yaratarak onları cesaretlendirmekte ve bunları desteklemektedirler.

Yöneticilerimiz, kariyer geliştirme sürecini çalışanların yetenekleri doğrultusunda görev vererek, istekli hale getirerek, özenti sağlayarak verimli olunabilecek, doğru zamanda doğru kararları alabilecek, öğrenciyi istenilen sürekli gelişme ile Atatürk'ün izinde başarılı saygılı ve öz değerlerini önemseyen, koruyan yeni nesil yetiştirmek üzerine tasarlar.

**Tablo 7. Çalışanların Görev Dağılımı**

Çalışanın Unvanı	Görevleri
Okul /Kurum Müdürü	1.Kanun, tüzük, yönetmelik, yönerge, program ve emirlere uygun olarak görevlerini yürütmeye, 2.Okulu düzene koyar. Denetler. 3.Okulun amaçlarına uygun olarak yönetilmesinden, değerlendirilmesinden ve geliştirmesinden sorumludur. 4.Okul müdürü, görev tanımında belirtilen diğer görevleri de yapar.
Müdür Yardımcısı	1.Okulun her türlü eğitim-öğretim, yönetim, öğrenci, personel, tahakkuk, ayniyat, yazışma, sosyal etkinlikler, yatılılık, bursluluk, güvenlik, beslenme, bakım, nöbet, koruma, temizlik, düzen, halkla ilişkiler gibi işleriyle ilgili olarak okul müdürü tarafından verilen görevleri yapar 2.Müdür yardımcısı, görev tanımında belirtilen diğer görevleri de yapar.
Öğretmenler	1.Dersler ilkokullarda sınıf, ortaokul ve imam hatip ortaokulunda alan öğretmenleri tarafından okutulur. 2.Öğretmenler, kendilerine verilen sınıfın veya şubenin derslerini, programda belirtilen esaslara göre plânlamak, okutmak, bunlarla ilgili uygulama ve deneyleri yapmak, ders dışında okulun eğitim-öğretim ve yönetim işlerine etkin bir biçimde katılmak ve bu konularda kanun, yönetmelik ve emirlerde belirtilen görevleri yerine getirmekle yükümlüdürler. 3.İlkokullarda Sınıf öğretmenleri, okuttukları sınıfı bir üst sınıfta da okuturlar. 4.İlkokullarda yabancı dil dersi ile din kültürü ve ahlak bilgisi dersinin alan öğretmenince okutulması esastır. 5.Derslerini alan öğretmeni okutan sınıf öğretmeni, bu ders saatlerinde yönetimce verilen eğitim-öğretim görevlerini yapar. 6.Okul müdürlüğünce düzenlenen nöbet çizelgesine göre kendi devresinde nöbet tutmaları sağlanır. 7.Resmî Gazete, Tebliğler Dergisi, genelge ve duyurulardan elektronik ortamda yayımlananları Bakanlığın web sayfasından takip eder. 8.Elektronik ortamda yayımlanmayanları ise okur, ilgili yerleri imzalar ve uygularlar. 9.Öğretmenler dersleri ile ilgili araç-gereç, laboratuvar ve işliklerdeki eşyayı, okul kütüphanesindeki kitapları korur ve iyi kullanılmasını sağlarlar.
Yardımcı Hizmetler Personeli	1.Yardımcı hizmetler sınıfı personeli, okul yönetimince yapılacak plânlama ve iş bölümüne göre her türlü yazı ve dosyayı dağıtır ve toplar. 2.Başvuru sahiplerini karşılar ve yol gösterir, hizmet yerlerini temizler. 3.Okula getirilen ve çıkarılan her türlü araç-gereç ve malzeme ile eşyayı taşıma ve yerleştirme işlerini yapmakla yükümlüdürler. 4.Bu görevlerini yaparken okul yöneticilerine ve nöbetçi öğretmene karşı sorumludurlar.

**Tablo 8. İdari Personelin Hizmet Süresine İlişkin Bilgiler**

Hizmet Süreleri	2024 Yıl İtibarıyla	
	Kişi Sayısı	%
1-4 Yıl		
5-6 Yıl		
7-10 Yıl		
10.....Üzeri	2	%100

**Tablo 9. Öğretmenlerin Hizmet Süreleri (2024 Yıl İtibarıyla)**

Hizmet Süreleri	Hizmet Yılı	%
1-3 Yıl	2	10
4-6 Yıl		
7-10 Yıl	3	15
11-15 Yıl	4	22
16-20	3	16
20 ve üzeri	7	37

**Tablo 10. Öğretmenlerin Mevcut Öğretmen Sayısı (2024 Yıl İtibarıyla)**

S.N.	Branş	Erkek	Kadın	Toplam
1	Okul Öncesi Öğretmenliği		4	4
2	Sınıf Öğretmenliği	3	8	11
3	İngilizce		1	1
4	Rehber Öğretmeni	1		1
	<b>TOPLAM</b>	4	13	17

**Tablo 11. Kurumdaki Mevcut Hizmetli/ Memur Sayısı**

	Görevi	Erkek	Kadın	Eğitim Durumu	Hizmet Yılı	Toplam
1	Memur					
2	Hizmetli	1	1	Yüksek Lisans/İlköğretim	7/12	2
3	Güvenlik		1	İlköğretim	3	1

**Tablo 12. Okul/kurum Rehberlik Hizmetleri**

Mevcut Kapasite				Mevcut Kapasite Kullanımı ve Performans					
Psikolojik Danışman Norm Sayısı	Görev Yapan Psikolojik Danışman Sayısı	İhtiyaç Duyulan Psikolojik Danışman Sayısı	Görüşme Odası Sayısı	Danışmanlık Hizmeti Alan			Rehberlik Hizmetleri ile İlgili Düzenlenen Eğitim/Paylaşım Toplantısı vb. Faaliyet Sayısı		
				Öğrenci Sayısı	Öğretmen Sayısı	Veli Sayısı	Öğretmenlere Yönelik	Öğrencilere Yönelik	Velilere Yönelik
1	1	0	1	35	25	29	2	10	2

### 2.7.3 Teknolojik Düzey

Okulumuzda bilgiyi üretmek için eğitim teknolojilerinden yoğun olarak yararlanılmaktadır. Okulumuz eğitimde kalıcı öğrenmenin amacı ile “Bilimin ışığında, değişmeye ve gelişmeye açık olmak” ilkesinden, “Eğitim-öğretimde teknolojik alt yapının iyileştirilmesi ve yaygınlaştırılması” stratejisinden hareketle, teknolojiyi en üst düzeyde kullanmaktadır. Bu amaçla gerekli bütçe oluşturulmaktadır.

Teknolojinin önemi ve çağdaş eğitim anlayışımızdan hareketle öğretmenlerimiz, ders ortamında akıllı tahta, fotoğraf makinesi, mikroskop, internet vb. araç-gereçleri ihtiyaç duyduklarında kullanmaktadırlar. İdarecilerimizin odalarında, öğretmenler odasında, rehber öğretmen odasında, bilgisayar kullanılmaktadır. Ayrıca okulumuzun <http://turkpirelliilkokulu.meb.k12.tr/internet> sitesi bulunmaktadır. Okulumuzda öğrenciye soru çözme, konu öğrenme, deney yapma ve uygulanan ölçme değerlendirme sınavlarındaki eksikliklerini görme ve telafi etme imkânı sağlanmaktadır. Sınıf seviyelerine uygun konu anlatımları görsel ve işitsel içerikli araçlar her sınıf düzeyinde kullanılmaktadır. Okulumuzda günün şartlarına ve ekonomik koşullarına uygun olmayan araç-gereçler yenileri ile değiştirilmektedir. Açığa çıkan kullanım fazlası araçlar imkânları olmayan okullara hibe edilmektedir. Okulumuz bilgi ve bilgi birikimi kavramlarını önemseyerek öğrenci ve çalışanlarla ilgili gerekli bilgileri düzenli ve sistemli bir biçimde dosyalamaktadır.

Üst yönetimden gelen ve okul içerisinde gerekli olan bilgiler paydaşlara DYS üzerinden duyurulmaktadır.

Okulumuza kayıt olan öğrenciler için hazırlanan öğrenci bilgi formları dosyalanarak e-okul yönetim bilgi sistemine kaydedilmektedir. Bu sisteme okul idaresi yetkilileri kendi görev tanımları içinde ulaşabilmekte ve bilgiler güncellenmektedir. Bu bilgilerin kaybolmaması için arşivlenmesi ve yedeklenmesi yapılmaktadır.

Rehberlik ve psikolojik danışma bölümü, öğrencilerle ilgili yaptığı çalışmaları Rehberlik Yürütme Kurulunda kurul üyeleri ile paylaşmaktadır. Paylaşılan bilgiler dikkate alınarak önlemlerle ilgili planlama yapılmakta ve arşivlenmektedir.

Okulumuzda çalışanlarla ilgili bilgiler yasal mevzuat doğrultusunda üst kurumdan gelen atama, özlük dosyaları teslim alınarak personel ile ilgili kademe, terfi işlemleri bilgi-işlem merkezinde işlenmektedir. Öğretmen özlük dosyalarında tüm bilgiler arşivlenmekte ve yedeklenmektedir.

Ayrıca kurumumuzda tüm paydaşlara ait gizlilik içeren yazı ve işlemler Okul Müdürü tarafından özel olarak arşivlenmektedir. Öğrenciyi ilgilendiren not ve davranış notu çizelgeleri, yazılı kâğıtları arşive alınarak belli periyotlarla saklanmaktadır. Bu bilgiler; öğretmenlerin yaptığı planlar aracılığı ile zümre ve çeşitli toplantılarla öğretmen, veli ve öğrencilerle paylaşılmaktadır.

Öğrenci ve velinin bilgiye ulaşımı; duyuru panoları, anons, birebir görüşmeler ve toplantılar ile sağlanmaktadır. Çalışanların bilgiye erişimi ise birebir görüşmeler, anons, telefon zinciri, duyurular, panolar ve dosyalar ile gerçekleştirilmektedir. İdareciler, kendi alanlarını ilgilendiren öğrenci bilgilerini e-okul yönetim bilgi sistemine aktarmakta ve kullandıkları şifre ile bu bilgilere ulaşmaktadır. Ayrıca okulumuzda dâhili telefonlarla haberleşme sağlanmakta ve gerektiğinde anons sistemi de kullanılmaktadır. Okulumuzda bilginin geçerliliği sürekli güncellenerek yapılmaktadır. Bilgiler güncelliğini yitirdiğinde

kamu ve Milli Eğitim Bakanlığı yönetmeliklerine uygun olarak arşivlenmektedir. Ayrıca okulumuzda defter ve dosyalar mevzuata uygun olarak tutulmaktadır. Kurumumuz resmi yazışmalarını DYS üzerinden yapmaktadır.

Okul yöneticilerimiz okulun var olan teknolojik donanımının amaçlara yönelik kullanımını, var olan teknolojik donanımlarını başlangıçta ortaya konulan çalışma planlarına göre sınıflandırır ve zaman çizelgesi oluşturarak sağlarlar.

Aktiflerin bakım-onarımı ve güvenliğini çalışanların yetenek ve becerilerinden, konuda ilgili olanları yetiştirerek ve gerektiğinde profesyonel yardım alarak sağlarlar. Güvenliği ise okulda sürekli bir çalışan bulundurarak, çevreyi bilinçlendirerek, okula sahip çıkmalarını sağlayarak ve gerektiğinde kolluk kuvvetlerinden yardım alarak sağlarlar.

Okulumuz binasının dış etkenlerden korunması amacıyla bakım, onarım ihtiyaçları gerektiğinde yapılmaktadır. Okulumuzda araç ve gereçlerin oluşturduğu tehlikeyi önlemek amacıyla bu araç-gereçler uygun şekilde yerleştirilmektedir. Bina ve derslikte bulunan araçların periyodik bakımları yapılmaktadır.

Bunun dışında binanın elektrik sistemi, kalorifer kazanı, baca ve çatıların bakımı periyodik olarak yapılmaktadır. Okulumuzda bulunan yangın dolapları, yangın tüpleri ve malzemelerinin bakım ve onarımları talimatlarına uygun olarak yapılmaktadır.

Ayrıca bina ve donanımların yangın, doğal afet, sabotaj ve teröre karşı sigortası yapılmaktadır.

Okul yöneticilerimiz okulu eğitimi ve toplumu etkileyecek teknolojik gelişmeleri ihtiyaçlar doğrultusunda belirler ve imkânlar doğrultusunda karşılarlar. Hedefe yakınlık derecesine göre de öncelik sırasına koyarak değerlendirirler. Sürekli takip ettikleri gelişmeleri kendilerinde bulunan teknoloji ile karşılaştırır ve zamanında eskien teknoloji ürünlerini kullanılmaz hale gelmeden önce değiştirirler.

Okul yöneticilerimiz yeterli düzeyde malzeme stokunu, okulun gereksinimlerini doğru planlayıp, derecelendirip, maddi kaynaklarını öngörü içinde kullanıp sağlamaktadırlar.

Okul yöneticilerimiz bilgi birikiminin politika ve stratejiye destek olacak biçimde yapılandırır. Demokratik özellikleri ile bilgi birikimlerini gerçekleştirilen toplantılarda, bireysel fikir alışverişlerinde bulunulmasını sağlayıp, uygun işe uygun çalışan mantığı ile görevlendirir ve yönetir.

Okul yöneticilerimiz okulun var olan teknolojik donanımının amaçlara yönelik kullanımını, var olan teknolojik donanımlarını başlangıçta ortaya konulan çalışma planlarına göre sınıflandırır ve zaman çizelgesi oluşturarak sağlar.

Okulumuzda atıkların azaltılmasına yönelik bilinçli kullanım için gerekli eğitimler verilmektedir. Okulumuzda olumsuz küresel kirlenmeye etki eden ürün kullanılmamaktadır. Toplanan pil, pet şişe, kâğıt ve kutular ilgili birimlere gönderilmektedir.

Okulumuzda toplum sağlığını ilgilendiren, çalışanlara ve öğrencilerimize zarar verebilecek zararlı ve atık maddeler kullanılmamaktadır.

**Tablo 13. Teknolojik Araç-Gereç Durumu**

Araç-Gereçler	Mevcut Durum	İhtiyaç
Bilgisayar	7	
Yazıcı	2	2
Tarayıcı	0	2
Fotokopi Makinesi	2	1
Baskı Makinesi	0	
Tepegöz	0	
Projeksiyon	2	
Televizyon	1	
İnternet bağlantısı	1	
Fax	0	
Video	0	
DVD Player	0	
Fotoğraf makinesi	0	1
Kamera	0	
Okul İnternet sitesi	1	

**Tablo 14. Fiziki Mekân Durumu**

Fiziki Mekân	Var	Yok	Adedi	İhtiyaç
Müdür Odası	X		1	
Müdür Yardımcısı Odası	X		2	
Öğretmenler Odası	X		1	
Memur Odası	X		1	
Okul Aile Birliği Odası	X		1	
Rehberlik Servisi	X		1	
Kütüphane	X		1	
Resim Odası		X		
Müzik Odası		X		
Konferans Salonu	X		1	
Teknoloji ve Tasarım Atölyesi		X		
Bilgi Teknoloji Sınıfı		X		
Yemekhane	X		1	
Spor Salonu		X		
Spor Alanları	X		1	
Kantin	X		1	
Fen ve Teknoloji Laboratuvarı		X		
Derslikler	X		19	
Arşiv	X		1	



## 2.7.4 Mali Kaynaklar

Okulumuzda finansal ve fiziksel kaynakların yönetimi süreci kapsamında finansal kaynaklar yönetilmektedir. Okulumuzda finans kaynaklar yıllık bütçe planına göre oluşturulmaktadır. Giderlerle ilgili düzenlemeler Okul Aile Birliđi ve komisyonlar tarafından yapılmaktadır. Okulumuz kar amacı gütmeyen bir kuruluştur. Yıllık bütçe gelirleri Okul Aile Birliđine yapılan veli bađışları, kantin, tiyatro, gezi, kermes, anaokulu aidatlarından oluşmaktadır. Okulumuz bütçesi oluşturulurken çalışanlar bilgilendirilmektedir. Toplantılarda bireysel ve grup olarak belirlenen ihtiyaçlar okulumuz finansal kaynaklarından sağlanmaktadır.

Davranışlarda objektif olma ilkesine uygun olarak okulun gelir ve gider bilançosu altı ayda bir, ayrıca gelir-gider sonuçları aylık olarak panolara asılarak tüm paydaşların bilgilendirilmesi sağlanmaktadır. Eğitim hizmetlerinin karşılanmasında ihtiyaçlar sınırsız ama kaynaklar sınırlıdır.

Yatırımlar, okulumuzun politika ve stratejilerini destekleyecek doğrultuda öncelikli ihtiyaçlarına göre planlanmakta, satın alma komisyonu tarafından teklifler alınmakta ve değerlendirme yapılarak uygun teklif seçilmektedir. Alınan hizmet ve araç-gereçler, muayene ve teslim alma komisyonu tarafından teslim alınarak ilgili demirbaş defterine kaydedilmektedir.

Okulumuzda araç-gereçler ekonomik olarak tasarruf tedbirlerine uygun biçimde değerlendirilmektedir. Finansal kaynakların tasarrufuna yönelik tedbirler de alınmaktadır.

Finansal risklerinin oluşumuna yönelik tasarruf tedbirleri alınmakta, ortaya çıkabilecek bütçe açığı çalışanlara duyurulmakta ve alınan kararlar doğrultusunda Okul Aile Birliđi ile işbirliğine gidilerek kaynak sağlanmaktadır. Eğitim-öğretim kalitemizin ve kurum kültürümüzün istendik davranışa yönelik gelişimini sağlamak için öğrenci, veli ve işbirliđi yapılan kuruluşlarla sinerji yaratılarak birlikte çalışmalar yapılmaktadır. İşbirliđi yapılan kuruluşlarla çeşitli toplantılar ve birebir görüşmelerle bilgilendirmeler yapılmaktadır. Süreç iyileştirme ekiplerine bu kuruluşların temsilcilerinin de katılımları sağlanmaktadır.

Diđer iş birliklerimiz ile Okul Aile Birliđi çalışanları, Okul Gelişim Yönetim Ekibi ve toplantılarda birlikte olunarak bilgi birikimi aktarılmaktadır. Ayrıca tüm gelir ve giderler TEFBİS sistemine işlenmektedir.

**Tablo 15. Kaynak Tablosu**

<b>Kaynaklar</b>	<b>2023</b>	<b>2024</b>	<b>2025</b>	<b>2026</b>	<b>2027</b>	<b>2028</b>
Genel Bütçe	0	20.000	30.000	40.000	50.000	60.000
Okul Aile Birliđi	10.000	25.000	40.000	60.000	80.000	90.000
Kira Gelirleri	0	0	60.000	80.000	100.000	125.000
Dış Kaynak/Projeler	0	0	0	0	0	0
Anaokulu Aidat		200.000	600.000	750.000	1.000.000	1.2500.000
Diđer	2.000	10.000	15.000	20.000	25.000	30.000
<b>TOPLAM</b>	<b>12.000</b>	<b>255.000</b>	<b>745.000</b>	<b>950.000</b>	<b>1.255.000</b>	<b>1.555.000</b>

**Tablo 16. Gelir-Gider Tablosu**

<b>YILLAR</b>	<b>2021</b>		<b>2022</b>		<b>2023</b>	
<b>HARCAMA KALEMLERİ</b>	<b>GELİR</b>	<b>GİDER</b>	<b>GELİR</b>	<b>GİDER</b>	<b>GELİR</b>	<b>GİDER</b>
Temizlik		3.000		18.000		31.000
Küçük Onarım		1.000		1.000		2.000
Bilgisayar Harcamaları						
Büro Makinaları Harcamaları		1.000		2.000		10.000
Telefon	7.100		23.950		47.000	
Sosyal Faaliyetler		1.000		1.000		2.000
Kırtasiye		1.100		950		2.000
<b>GENEL</b>		<b>7.100</b>		<b>23,950</b>		<b>47.000</b>

## 2.7.5 İstatistik Veriler

**Tablo 17. Karşılaştırmalı Öğretmen/Öğrenci Durumu (2024)**

ÖĞRETMEN	ÖĞRENCİ		OKUL	
Toplam Öğretmen Sayısı (İlkokul ve Anaokulu)	Öğrenci Sayısı (İlkokul ve Anaokulu)		Öğretmen Başına Düşen Öğrenci Sayısı	
	Kız	Erkek		
23	210	218	428	25

**Tablo 18. Son 3 Yıla Ait Öğrenci sayıları**

Öğrenci Sayısına İlişkin Bilgiler (İlkokul ve Anaokulu)						
	2021		2022		2023	
	Kız	Erkek	Kız	Erkek	Kız	Erkek
Öğrenci Sayısı	208	190	205	230	211	224
Toplam Öğrenci Sayısı	398		435		435	

**Tablo 19. Son 3 Yıla Ait Sınıfların Mevcut Durumu**

Yıllara Göre Ortalama Sınıf Mevcutları			Yıllara Göre Öğretmen Başına Düşen Öğrenci Sayısı		
2021	2022	2023	2021	2022	2023
25	26	26	24	26	26

**Tablo 20. Son 3 Yıla Ait Sınıf Tekrarı Yapan Öğrenci Sayısı**

Sınıf Tekrarı Yapan Öğrenci Sayısı		
Öğretim Yılı	Toplam Öğrenci Sayısı	Sınıf Tekrarı Yapan Öğrenci Sayısı
2020-2021	398	23
2021-2022	435	8
2022-2023	435	9

**Tablo 21. Son 3 Yıla Ait Ödül ve Cezalar**

Ödül ve Cezalar			
	2020-2021	2021-2022	2022-2023
	Öğrenci Sayısı	Öğrenci Sayısı	Öğrenci Sayısı
Onur Belgesi Alan Öğrenci Sayısı	-	-	-
Teşekkür Belgesi Alan Öğrenci Sayısı	11	26	10
Takdir Belgesi Alan Öğrenci Say	41	40	54
Disiplin Cezası Alan Öğrenci Sayısı	-	-	-

**Tablo 22. Son 3 Yıla Ait Sosyal Etkinlikler Durumu Verileri**

Yıllar	Sosyal kulüp sayısı	Kulüp çalışmalarında Yapılan Etkinlik Sayısı
2020-2021	14	7
2021-2022	14	9
2022-2023	14	9

**Tablo 23. Son 3 Yıla Ait Sportif Faaliyetlerde Alınan Dereceler**

Spor Dalları	Alınan Derece	İl İçinde	Ulusal
Futbol	-	-	-
Basketbol	-	-	-
Güreş	-	-	-
Geleneksel Çocuk Oyunları	-	-	-

**Tablo 24. Son 3 Yıla Ait Yapılan Kültürel Faaliyetlerin Gerçekleşme Sıklıkları**

Faaliyet Türü	Yıllar		
	2020-2021	2021-2022	2022-2023
Sergi	-	-	-
Konser	-	-	-
Tiyatro	-	3	4
Söyleşi	-	-	1
Dinleti	-	-	-
Şölen	-	2	2
Gösteri	-	-	-
Tören	-	5	5
Toplantı	-	3	3
Veli Toplantısı	-	52	52
Seminer	-	-	-
Turnuva	-	-	-
TOPLAM	-	65	67

**Tablo 25. Yerleşim Alanı ve Derslikler**

Yerleşim		
Toplam Alan (m <sup>2</sup> )	Bina Alanı (m <sup>2</sup> )	Bahçe alanı (m <sup>2</sup> )
4.568	1.209	3.359

**Tablo 26. Sosyal Alanlar**

Sosyal Alanlar		
Tesisin adı	Kapasitesi (Kişi Sayısı)	Alanı (m <sup>2</sup> )
Kantin	120	123
Yemekhane	0	0
Toplantı Salonu	0	0
Konferans Salonu	174	218
Seminer Salonu	0	0

**Tablo 27. Spor Tesisleri**

Spor Tesisleri		
Tesisin adı	Kapasitesi (Kişi Sayısı)	Alanı (m <sup>2</sup> )
Basketbol Alanı	0	448
Voleybol Sahası	0	448
Kapalı Spor Salonu	0	0

## 2.8 Çevre Analizi (PESTLE)

**Tablo 28. PESTLE Analiz Tablosu**

<b>Politik-Yasal etkenler</b>	<b>Ekonomik etkenler</b>
<p>*Milli Eğitim Bakanlığı 2024-2028 Stratejik Plan Hazırlama Programının incelenmesi. *Yasal yükümlülüklerin belirlenmesi. *Personelin yasal hak ve sorumlulukları. *Oluşturulması gereken kurul ve komisyonlar. *Okul çevresindeki politik durum. *Öğrencilerin değişik ihtiyaçlarına, doğal yeteneklerine ve ilgi alanlarına odaklanması. *Okulumuzun bulunduğu çevrenin, eğitime-öğretime erişebilirlik hakkında zorunlu eğitimci aşan beklentileri.</p>	<p>*Okulun bulunduğu çevrenin genel gelir durumu. *İş kapasitesi. *Okulun gelirini arttırıcı unsurlar. *Okulun giderlerini arttırıcı unsurlar. *Tasarruf sağlama imkânları. *İşsizlik durumu. *Mal-ürün ve hizmet satın alma imkânları. *Kullanılabilir gelir. *Velilerin sosyoekonomik düzeyi. *Bilginin, refaha ve mutluluğa ulaşmada itici güç olarak belirmesi. *Toplum kavramında, internet kullanımını sonucunda meydana gelen değişiklikler. *Çalışanlarda değişik becerilerin ve daha fazla esnekliğin aranmasına yol açan küreselleşme ve rekabetin gittikçe arttığı ekonomi. *Vasıfsız işlerdeki düşüş ve istihdam için gerekli nitelik ve becerilerdeki artış. *Kariyer yönü ve istihdamda değişiklikler içeren yeni kariyer yapıları.</p>
<b>Sosyokültürel etkenler</b>	<b>Teknolojik etkenler</b>
<p>*Kariyer beklentileri. *Ailelerin ve öğrencilerin bilinçlenmeleri. *Aile yapısındaki değişimler. (Geniş aileden çekirdek aileye geçiş, erken yaşta evlenme vs.) *Nüfus artışı. *Göç. *Nüfusun yaş gruplarına göre dağılımı. *Doğum ve ölüm oranları. *Hayat beklentilerindeki değişimler. (Hızlı para kazanma hırısı, lüks yaşama düşkünlük, kırsal alanda kentsel yaşam.) *Göçler dolayısıyla artan mahallemizdeki okul çağı öğrenci sayısı. *Birçok geleneksel sosyal yapının etkisinin azalması.</p>	<p>*Milli Eğitim Bakanlığı teknoloji kullanım durumu. *e- devlet uygulamaları. *e-öğrenme, e-akademi, e-okul, MEBBİS, TEFBİS, KBS, eba, uzem internet olanakları. *Okulun sahip olmadığı teknolojik araçlar bunların kazanılma ihtimali. *Çalışan ve öğrencilerin teknoloji kullanım kapasiteleri. *Öğrenci ve çalışanların sahip olduğu teknolojik araçlar. *Teknoloji alanındaki gelişmeler. *Okulun yeni araçlara sahip olma imkânları. *Teknolojinin eğitimde kullanım. *Teknolojinin ilerlemesinin, yayılmasının ve benimsenmesinin artması. *Bilginin hızlı üretimi, erişilebilirlik ve kullanılabilirliğinin gelişmesi. *Teknolojinin sağladığı yeni öğrenme ve etkileşim-paylaşım olanakları.</p>
<b>Çevresel Etkenler</b>	
<p>* İlçemizde içme ve kullanma suyu arıtımına büyük önem verilmekte ve bu önem aynı oranda yatırıma dönüşmektedir. * Atık ayrıştırma tesisi İZAYDAŞ, kentimizde zararlı atıklar konusunda çevreye verilebilecek zararı en aza indirme bakımından önemli işler yapmaktadır. Bunun yanında geri dönüşüm konusunda da ileri teknoloji kullanarak ekonomiye ve çevreye yarar sağlamaktadır.</p>	

## 2.9 Güçlü ve Zayıf Yönler ile Fırsatlar ve Tehditler (GZFT) Analizi

Okulumuzun performansını etkileyecek iç ve dış stratejik konuları belirlemek ve bunları yönetebilmek amacıyla gerçekleştirilen durum analizi çalışması kapsamında Stratejik Planlama Ekibi tarafından GZFT Analizi yapılmıştır. İç paydaşlarla çalıştay tekniği ile iki aşamada gerçekleştirilen çalışmalar, dış paydaş mülakatları kapsamında elde edilen görüş ve öneriler ve Stratejik Planlama Ekibi tarafından GZFT Analizine temel girdiyi sağlamıştır. Paydaşlarla yapılan çalışmalar ile Stratejik Planlama Ekibi tarafından gerçekleştirilen diğer analizlerin birleştirilmesi neticesinde okulumuzun güçlü ve zayıf yanları, fırsat ve tehditlerini içeren uzun bir liste oluşturulmuştur. Analiz çerçevesinde ortaya konacak stratejik konuların daha gerçekçi ve ulaşılabilir bir çerçevede ele alınması amacıyla GZFT analizinde bir önceliklendirme yapılması kararlaştırılmıştır. Önceliklendirmede; bir yandan analizde yer alan hususların ağırlıklandırılması, diğer yandan Stratejik Planlama Ekibinin bilgi birikimi ve tecrübesi ışığında konuların önem derecesine göre sıralanması yöntemleri uygulanmıştır.

Fırsatlar, okulumuzun kontrolü dışında gerçekleşen ve okulumuza avantaj sağlaması muhtemel olan etkenler ya da durumlardır. Tehditler ise, okulumuzun kontrolü dışında gerçekleşen, olumsuz etkilerinin engellenmesi veya sınırlandırılması gereken unsurlardır.

Çevre analizinde; okulumuzu etkileyebilecek dışsal değişimler ve eğilimler değerlendirilmiştir.

**Tablo29. GZFT Listesi.**

<b>İç Çevre</b>	
<b>Güçlü Yönler</b>	<b>Zayıf Yönler</b>
Öğrenci velilerinin eğitim faaliyetlerine önem veriyor olması.	Ailelerin ve öğrencilerin eğitim-öğretim faaliyetlerine yeterli önem vermemesi.
Okul ve kurumlarda teknolojik altyapı çalışmalarının Bakanlığımızın belirlediği takvime uygun olarak yapılması.	Velilerin eğitim seviyesinin düşüklüğü.
İlçe Milli Eğitim ve diğer okullar güçlü iletişimin olması.	Okuma alışkanlığının az olması.
Müdürlüğümüz faaliyetlerinin mevzuata uygun olarak yapılması.	Öğrencilerin ortak bir okul kültürüne sahip olmaması.
Bilgi edinme, halkla ilişkiler sürecinin mevzuatın belirlediği yasal sürede gerçekleşmesi.	Öğrenci disiplin anlayışının yetersizliği.
İlçe ve okul/kurum düzeyinde iletişim ve yazışmaların zamanında gerçekleşmesi.	Memur personelinin olmaması.
Yönetici görevlendirmelerinin yapılmış olması	Yerel maddi destek bulmakta yaşanan güçlükler.
Öğretmen yönetici iş birliğinin güçlü olması.	Öğrenci velilerinin eğitimcilere yönelik müdahale alanlarının fazla olması, eğitimcilerde metal yorgunluğa neden olması.
Kendini geliştiren gelişime açık ve teknolojiyi kullanan öğretmenlerin olması.	
Okul Aile Birliğinin iş birliğine açık olması. Her sınıfta akıllı tahtanın olması.	
Rehber Öğretmenimizin olması.	
Güvenlik kameralarının olması.	
Veli iletişiminin güçlü olması.	

<b>Dış Çevre</b>	
<b>Fırsatlar</b>	<b>Tehditler</b>
Mülki ve yerel yetkililerle olan olumlu diyalog ve iş birliği.	Okulumuzun çevresinde madde bağımlılarının olması.
Velilere kısa sürede ulaşılabilmesi.	Suriye uyruklu öğrencilerin çok olması.
Okulumuzun diğer okullar ve kurumlarla iletişiminin güçlü olması.	Medyanın eğitici görevini yerine getirmemesi.
İnsan kaynaklarının yeterli olması.	Velilerin ekonomik durumunun çok düşük olması.
Okula ulaşımın kolay olması.	Çevresel faktörler nedeniyle öğrencilerde görülen davranış bozukluğu.
Hizmet alanların beklenti ve görüşlerinin dikkate alınması.	
Bakanlığın Okul Öncesi Eğitime önem vermesi ve yaygınlaştırması.	
Yerel yönetim eğitime desteği.	



## 2.10 Tespit ve İhtiyaçların Belirlenmesi

**Tablo30. Tespit ve İhtiyaçlar**

Durum Analizi Aşamaları	Tespitler/Sorun Alanları	İhtiyaçlar/Gelişim Alanları
Uygulanmakta Olan Stratejik Planın Değerlendirilmesi	<input type="checkbox"/> Hedeflerin paydaş beklentilerini tam olarak ifade edecek şekilde ihtiyaçları karşılayacak sayıda olmaması.	<input type="checkbox"/> Hedeflerin, stratejik planda yer alan analizlerin tamamı değerlendirilerek, içerik ve sayı bakımından iyi ifade edilmesi.
Mevzuat Analizi	<input type="checkbox"/> Özel sektör kuruluşları, üniversiteler ve yerel kuruluşlar ile işbirliği gerektiren çalışmalarda, kurum ve kuruluşların mevzuat farklılığından.	<input type="checkbox"/> Özel sektör, üniversite ve yerel kuruluşlarla düzenlenen protokollerde mevzuatla birlikte kurumumuzun mevcut durumu ve kuruluş politikalarının birlikte değerlendirilmesi.
Üst Politika Belgeleri Analizi		<input type="checkbox"/> Stratejik Plan Hazırlama, Performans Programı ve Faaliyet Raporu Hazırlama, Stratejik Yönetim Süreci ile ilgili diğer iş ve işlemler.
Paydaş Analizi	<input type="checkbox"/> Paydaşların çeşitliliği ve paydaş kitlesinin nicel büyüklüğü. <input type="checkbox"/> İdarenin sorumluluk veya yetki alanı dışında paydaş beklentilerinin bulunması.	<input type="checkbox"/> Paydaşların idareden beklentilerinin faaliyet alanlarıyla uyumu sağlanmalı, plan döneminde kurumsal faaliyetler hakkında paydaşlara düzenli bilgilendirme yapılması.
İnsan Kaynakları Yetkinlik Analizi	<input type="checkbox"/> Ulaşılabilir imkânlar ve koşullar nedeni ile öğretmen merkezini veya belirli ilçeleri etmeleri.	<input type="checkbox"/> Atama ve yer değiştirme döneminde daha az tercih edilen okullarda öğretmenlere yönelik sosyal/kültürel faaliyetlere, motivasyon çalışmalarına daha fazla önem verilmesi.
Kurum Kültürü Analizi	<input type="checkbox"/> Stratejik Yönetim Süreci ile ilgili iş işlemleri koordine edecek, nitelikli personel sayısının az olması.	<input type="checkbox"/> Milli Eğitim Bakanlığı ve mahalli hizmet içi eğitim faaliyetlerine katılım ile Stratejik Yönetim Süreci iş ve işlemlerini koordine edecek personel sayısının artırılması.
Fiziki Kaynak Analizi		<input type="checkbox"/> Kurumumuz bünyesinde yürütülen proje çalışmalarında öğrenci ve öğretmenlerin taşınması için ulaşım aracı tahsis edilmesi için kurumlar arası diyalogun artırılması.
Teknoloji ve Bilişim Altyapısı Analizi	<input type="checkbox"/> Yerel düzeyde oluşturulan istatistik sisteminin etkin şekilde kullanılmaması.	<input type="checkbox"/> Yerel istatistik sisteminin etkin şekilde kullanılması için gerekli yasal düzenlemelerin yapılması.
Mali Kaynak Analizi	<input type="checkbox"/> Öngörülemeyen nedenlerden dolayı bütçede kesinti ihtimalinin yapılması.	<input type="checkbox"/> Harcama planlamalarında mali kaynaklarda meydana gelecek öngörülemeyen değişikliklerin dikkate alınması.
PESTLE Analizi	<input type="checkbox"/> Hükümet eğitim politikaları. <input type="checkbox"/> Norm kadro doluluk oranları. <input type="checkbox"/> Sanayi kuruluşlarının faaliyet alanları. <input type="checkbox"/> Yerel yönetimler <input type="checkbox"/> Atama ve yer değiştirme iş ve işlemleri. <input type="checkbox"/> Özel sektör ve sanayi kuruluşları ile ilişkiler. <input type="checkbox"/> Ailelerin gelir düzeyi. <input type="checkbox"/> İstihdam oranları. <input type="checkbox"/> Üretim faaliyetleri. <input type="checkbox"/> Demografik dağılım. <input type="checkbox"/> Sosyal ve kültürel zenginlik.	<input type="checkbox"/> Sanayi kuruluşları ile düzenlenen protokollerde mevzuatla birlikte kurumumuzun mevcut durumu ve kuruluş politikaları birlikte değerlendirilmeli ve okullar aktif olarak protokollerin uygulama tarafı olmalıdır. <input type="checkbox"/> Yerel yönetimlerle eğitim faaliyetleri kapsamında işbirliği artırılmalı. <input type="checkbox"/> Kurumsal çalışmalar, mevzuatta yapılabilecek değişikliklere uygun olarak her an güncellenebilir şekilde kurgulanmalı. <input type="checkbox"/> Maddi desteği beklenen özel sektör yetkililerinin, eğitim faaliyetlerine katılımı sağlanmalı, tanıtım çalışmaları yapılmalı. <input type="checkbox"/> Öğrenci velilerine maddi yükümlülük getirecek çalışmalardan kaçınılmalı.

	<ul style="list-style-type: none"> <li><input type="checkbox"/> Tarihi zenginlik.</li> <li><input type="checkbox"/> İş alanları.</li> <li><input type="checkbox"/> Sosyal farklılıklar.</li> <li><input type="checkbox"/> Parçalanmış aileler.</li> <li><input type="checkbox"/> Velilerin eğitim faaliyetlerine aktif katılımı.</li> <li><input type="checkbox"/> Mevzuat hükümleri.</li> <li><input type="checkbox"/> Tarihi, turistik unsurlar.</li> <li><input type="checkbox"/> İklimsel koşullar.</li> <li><input type="checkbox"/> Jeolojik yapı.</li> <li><input type="checkbox"/> Çevresel faktörlerden kaynaklanan farklılıklar.</li> <li><input type="checkbox"/> İç göç-dış göç oranları</li> </ul>	<ul style="list-style-type: none"> <li><input type="checkbox"/> Körfez ve Sanayi Mahallesinin sosyal ve kültürel zenginliklerinin tanıtımı sağlanmalı, etkin kullanımına olanak veren çalışmalar düzenlenmeli.</li> <li><input type="checkbox"/> Kaynak taraması yapılarak, mahallemizin sosyal ve kültürel zenginlikleri hakkında yayın hazırlanmalı ve paydaşlarla paylaşılmalı</li> <li><input type="checkbox"/> Sosyal içermeli, gelenek-göreneklere yansıtılmaya olanak verecek çalışmalara ağırlık verilmeli.</li> <li><input type="checkbox"/> Parçalanmış ailelere ve çocuklarına yönelik rehberlik ve psikolojik danışma hizmetlerinin türü ve sayısı artırılmalı.</li> <li><input type="checkbox"/> Bilimsel ve teknolojik proje, sergi, fuar gibi çalışmalara gerek personel gerekse de öğrenci katılımı sağlanmalı.</li> <li><input type="checkbox"/> Kaynak sağlayıcılarının eğitim içerikli faaliyetlerini tanıtımlarına olanak sağlamalı, bu tanıtımlar yaygınlaştırılmalı.</li> <li><input type="checkbox"/> Paydaşlara yönelik Müdürlüğümüzün faaliyetleri ve yasal dayanakları hakkında bilgi verici broşür, kitapçık hazırlanmalı.</li> <li><input type="checkbox"/> İzmit İlçesinin çevresel imkânları ve elverişli doğası, eğitim faaliyetlerinde fırsat olarak değerlendirilmeli.</li> <li><input type="checkbox"/> Doğa temalı çalışmalar düzenlenmeli.</li> <li><input type="checkbox"/> İlçe Emniyet Müdürlüğü ile öğrencilerin güvenliği hakkında etkin çalışmalar düzenlenmeli.</li> </ul>
--	---	---

# **3.BÖLÜM**

## **GELECEĞE BAKIŞ**

### 3. GELECEĐE BAKIŐ

#### 3.1 Misyon

*Biz Trk Pirelli İlkokulu ve Anaokulu  
Olarak;  
Topluma karŐı grev ve sorumluluklarını  
bilen, kendisini srekli yenileyen ve  
lkemizi ileri medeniyet seviyesine  
ulaŐtıracak genler yetiŐtirmeyi  
amalamaktadır.*

#### 3.2 Vizyon

*Kurumsal yapısıyla evresine deđer  
kazandıran, evresi tarafından vgyle  
sz edilen lider bir kurum olmak.*

### 3.3 Temel Değerler

- *İşbirliği içinde ve ekip ruhuyla çalışmak,*
- *Akla ve bilime önem vermek,*
- *Kalite ve çalışmadan taviz vermemek,*
- *Çevreye ve çevrenin korunmasında hassasiyet göstermek,*
- *Öğrencilerimizin her birini ayrı ayrı görerek onların bireysel çabalarını desteklemek,*
- *Öğrencilerimizin, yaratıcı ve sorgulayıcı düşünme becerisini kazanmalarını sağlamak,*
- *Öğrencilerimizin, etkin ve verimli çalışma alışkanlığı kazanmasında onlara rehberlik etmek,*
- *Öğrencilerimizin, paylaşımcı ve işbirliği ile çalışmayı esas alan yöntemler kullanmalarını sağlamak,*
- *Öğrencilerimize bilgiye erişim araçlarını kullanma olanaklarını sunmak,*
- *Okul-aile işbirliğini önemseyerek, çocuk eğitiminde ailenin ve okulun birlikte çalışmasını sağlamak,*

### **3.4 Amaç, Hedef ve Performans Göstergesi ile Stratejiler**

Stratejik amaçlar; misyon, vizyon, ilke ve değerlerle uyumlu, misyonun yerine getirilmesine katkıda bulunacak ve mevcut durumdan gelecekteki arzu edilen duruma dönüşümü sağlayabilecek nitelikte, ulaşılmak istenen noktayı açık bir şekilde ifade eden ve stratejik planlama sürecinin sonraki aşamalarına rehberlik edecek şekilde stratejik konulara uygun olarak tespit edilmiştir. Hedeflerin tespitinde; paydaş beklentileri, konulara ilişkin alternatifler, mevcut durum analizi ve istatistikî verilerin varlığı ve verilere olan ihtiyaç göz önünde bulundurulmuştur. Stratejik planlama çalışmaları ile; kurumsal rol ve sorumluluklar çerçevesinde stratejinin operasyonlara dönüştürülmesi, hizmet birimleri arasında sinerji yaratılarak, tespit edilen stratejilerine yönlendirilmesi, bireysel stratejilerin kurumsal stratejiler ile ilişkilendirilerek bütünleştirilmesi, bir başka ifadeyle stratejik yönetimin sürekli bir süreç haline getirilmesi ve herkes tarafından benimsenmesinin sağlanması hedeflenmiştir.

**İlkokul ve Anaokulumuz için Eğitim-Öğretime Erişim ve Katılım, Eğitim ve Öğretimde Kalite, Kurumsal Kapasite olmak üzere 3 tema belirlemiştir.**

**Tablo31. Amaç, Hedef, Gösterge ve Stratejilere İlişkin Tablolar**

TEMA	EĞİTİM-ÖĞRETİME ERİŞİM ve KATILIM (İLKOKUL)								
<b>Amaç 1</b>	Öğrencilerin eğitim öğretime etkin katılımlarıyla donanımlı olarak bir üst öğrenime geçişi sağlanacaktır.								
<b>Hedef 1.1</b>	Öğrenme kayıpları önleyici çalışmalar yapılarak azaltılacaktır. Okul/Kurum türüne göre tasnif edilen hedef kartlarından alınarak yazılacaktır.								
<b>Performans Göstergeleri</b>	<b>Hedefe Etkisi</b>	<b>Başlangıç Değeri</b>	<b>2024</b>	<b>2025</b>	<b>2026</b>	<b>2027</b>	<b>2028</b>	<b>İzleme Sıklığı</b>	<b>Rapor Sıklığı</b>
<b>PG 1.1.1-Okulumuzda Yetiştirme Programına (İYEP) dâhil olan öğrencilerin Türkçe dersi kazanımlarına ulaşma oranı (%)</b>	<b>%25</b>	<b>%45</b>	<b>%55</b>	<b>%65</b>	<b>%75</b>	<b>%85</b>	<b>%95</b>	<b>6 Ay</b>	<b>6 Ay</b>
<b>PG 1.1.2-Okulumuzda Yetiştirme Programına dâhil olan öğrencilerin matematik dersi kazanımlarına ulaşma oranı (%)</b>	<b>%25</b>	<b>%25</b>	<b>%35</b>	<b>%45</b>	<b>%55</b>	<b>%65</b>	<b>%75</b>	<b>6 Ay</b>	<b>6 Ay</b>
<b>PG 1.1.3-20 gün ve üzeri özürsüz devamsızlık yapan öğrenci oranı (%)</b>	<b>%25</b>	<b>%10</b>	<b>%9</b>	<b>%7</b>	<b>%5</b>	<b>%4</b>	<b>%2</b>	<b>6 Ay</b>	<b>6 Ay</b>
<b>PG 1.1.4-20 gün ve üzeri özürlü devamsızlık yapan öğrenci oranı (%)</b>	<b>%25</b>	<b>%10</b>	<b>%9</b>	<b>%7</b>	<b>%5</b>	<b>%4</b>	<b>%2</b>	<b>6 Ay</b>	<b>6 Ay</b>
<b>Koordinatör Birim</b>	Okul idaresi, rehberlik servisi, öğretmenler.								
<b>İş birliği Yapılacak Birimler</b>	İlçe Milli Eğitim Müdürlüğü.								
<b>Riskler</b>	Veli ile iletişim sorunu ve adres bilgilerine ulaşılamaması.								
<b>Stratejiler</b>	<b>S.1.</b> Öğrencilerin Türkçe dersindeki eksikleri tespit edilerek İYEP aracılığıyla akademik yeterliklerinin artırılması sağlanacaktır. <b>S.2.</b> Öğrencilerin matematik derslerindeki eksikleri tespit edilerek İYEP aracılığıyla akademik yeterliklerinin artırılması sağlanacaktır. <b>S.3.</b> Dijital platformlar aracılığıyla öğrencilerin tamamlayıcı ve destekleyici eğitim almaları sağlanacaktır. <b>S.4.</b> İYEP'in ders içeriklerine katkı sağlayacak etkinlik, okuma vb aktivitelerin zenginleştirilmesi sağlanacaktır. <b>S.5.</b> İYEP içerikleri öğrencinin hazır bulunuşluk seviyesi dikkate alınarak hazırlanacaktır. <b>S.6.</b> Öğrencilerin devamsızlık nedenleri tespit edilerek devamsızlığa neden olan etmenler giderilecektir.								
<b>Maliyet Tahmini</b>	<b>16.000,00 TL</b>								
<b>Tespitler</b>	Eğitime erişimle ilgili problemler iletişimin koordinesinde yaşanan aksaklıklardan meydana gelmektedir.								
<b>İhtiyaçlar</b>	Nüfus müdürlüklerine bildirilmeyen adres değişimlerinde yerel kaynaklarla işbirliğine ihtiyaç vardır.								

TEMA	EĞİTİM-ÖĞRETİME ERİŞİM ve KATILIM (İLKOKUL)								
<b>Amaç 2</b>	Öğrencilere medeniyetimizin ve insanlığın ortak değerleriyle çağın gereklerine uygun bilgi, beceri, tutum ve davranışlar kazandırılacaktır.								
<b>Hedef 2.1</b>	Öğrencilere evrensel değerler, sağlıklı yaşam ve çevre bilinci duyarlılığı kazandırılacaktır.								
Performans Göstergeleri	Hedef Etkisi	Başlangıç Değeri	2024	2025	2026	2027	2028	İzleme Sıklığı	Rapor Sıklığı
PG 2.1.1-Öğrenci başına okunan kitap sayısı.	%15	3	4	5	6	7	8	6 Ay	6 Ay
PG 2.1.2-Sağlıklı ve dengeli beslenme ile ilgili verilen eğitim sayısı.	%15	1	2	3	4	4	4	6 Ay	6 Ay
PG 2.1.3-Sağlıklı ve dengeli beslenme ile ilgili verilen eğitime katılan öğrenci sayısı.	%15	69	120	170	220	270	320	6 Ay	6 Ay
PG 2.1.4-Çevre bilincinin artırılmasına yönelik verilen eğitim sayısı.	%15	1	2	3	4	4	4	6 Ay	6 Ay
PG 2.1.5-Çevre bilincinin artırılmasına yönelik verilen eğitimlere katılan öğrenci sayısı.	%15	69	120	170	220	270	320	6 Ay	6 Ay
PG 2.1.6-Nezakat kurallarına yönelik yapılan etkinlik sayısı.	%15	1	2	3	4	4	4	6 Ay	6 Ay
PG 2.1.7-Nezakat kurallarına yönelik yapılan etkinliklere katılan öğrenci sayısı.	%10	69	120	170	220	270	320	6 Ay	6 Ay
<b>Koordinatör Birim</b>	<b>Okul idaresi, rehberlik servisi, öğretmenler.</b>								
<b>İş birliği Yapılacak Birimler</b>	<b>Yerel yönetimler.</b>								
<b>Riskler</b>	<b>Yerel yönetimlerden yeterli destek alınamaması.</b>								
<b>Stratejiler</b>	<p>S.1. Okul kütüphanesi zenginleştirilecek, öğrencilerin kütüphaneden yararlanması sağlanacaktır.</p> <p>S.2. Türkçe dersinde ders saatinin bir bölümü okumaya ayrılacak ve okul müdürlüğüne planlanan zamanlarda okuma etkinlikleri düzenlenecektir.</p> <p>S.3. Serbest etkinlikler saati, öğrencilerin sanatsal, sportif ve kültürel faaliyetlere katılım sağlayacağı şekilde düzenlenecektir.</p> <p>S.4. Öğrencilere sağlıklı ve dengeli beslenmelerine yönelik bilgilendirme eğitimleri ve etkinlikler yapılacaktır.</p> <p>S.5. Öğrencilerin çevre bilincinin artırılmasına yönelik etkinlikler yapılacaktır.</p> <p>S.6. Öğrencilere, nezaket ve görgü kuralları konusunda eğitimler verilerek konuya ilişkin etkinlikler düzenlenecektir.</p>								
<b>Maliyet Tahmini</b>	<b>8.000,00 TL</b>								
<b>Tespitler</b>	Okulun maddi kaynak yetersizliği.								
<b>İhtiyaçlar</b>	Yapılacak çalışmalarda velilerin katkıları.								



TEMA	EĞİTİM-ÖĞRETİME ERİŞİM ve KATILIM (ANAOKULU)								
<b>Amaç 3</b>	Öğrencilerin kaliteli eğitime erişimleri fırsat eşitliği temelinde artırılarak tüm gelişim alanlarını kapsayacak şekilde çok yönlü gelişimleri sağlanacaktır.								
<b>Hedef 3.1</b>	Okul öncesi eğitime erişim artırılabacaktır.								
<b>Performans Göstergeleri</b>	<b>Hedefe Etkisi</b>	<b>Başlangıç Değeri</b>	<b>2024</b>	<b>2025</b>	<b>2026</b>	<b>2027</b>	<b>2028</b>	<b>İzleme Sıklığı</b>	<b>Rapor Sıklığı</b>
<b>PG 3.1.1-Aday kayıttaki bir sonraki yıl ilkokula başlayacak olan çocuklardan okula kayıt olanların oranı. (%)</b>	<b>%30</b>	<b>%75</b>	<b>%80</b>	<b>%85</b>	<b>%90</b>	<b>%95</b>	<b>%100</b>	<b>6 Ay</b>	<b>6 Ay</b>
<b>PG 3.1.2-Tüm dersliklerin doluluk oranı. (%)</b>	<b>%30</b>	<b>%75</b>	<b>%80</b>	<b>%85</b>	<b>%90</b>	<b>%95</b>	<b>%100</b>	<b>6 Ay</b>	<b>6 Ay</b>
<b>PG 3.1.3-Ebeveynine aile eğitimi verilen okul öncesi çocuk sayısı.</b>	<b>%40</b>	<b>%75</b>	<b>%80</b>	<b>%85</b>	<b>%90</b>	<b>%95</b>	<b>%100</b>	<b>6 Ay</b>	<b>6 Ay</b>
<b>Koordinatör Birim</b>	Okul idaresi, rehberlik servisi, öğretmenler.								
<b>İş birliği Yapılacak Birimler</b>	İlçe Milli Eğitim Müdürlüğü, muhtarlıklar.								
<b>Riskler</b>	Adres bilgilerine ulaşılabilmesi.								
<b>Stratejiler</b>	<p><b>S.1.</b> Kayıt döneminde bir sonraki yıl ilkokula başlayacak olan çocuklar başta olmak üzere, tüm çocukların aileleri ile iletişime geçilerek okul öncesi eğitime kayıtla ilgili gerekli bilgilendirme yapılacaktır.</p> <p><b>S.2.</b> Okul öncesi eğitimde ebeveyn bilgilendirme çalışmaları yapılacaktır.</p> <p><b>S.3.</b> Tüm derslikler tam kapasite kullanılacaktır.</p> <p><b>S.4.</b> İhtiyaç dâhilinde (aday kayıttaki fazla çocuk olması durumunda) ikili eğitim uygulaması yapılacaktır.</p> <p><b>S.5.</b> Aileye düşen maliyeti azaltmaya yönelik iş birliği, protokol veya projeler geliştirilecektir.</p>								
<b>Maliyet Tahmini</b>	<b>0,00 TL</b>								
<b>Tespitler</b>	Eğitime erişimle ilgili problemler iletişimin koordinesinde yaşanan aksaklıklardan meydana gelmektedir.								
<b>İhtiyaçlar</b>	Nüfus müdürlüklerine bildirilmeyen adres değişimlerinde yerel kaynaklarla işbirliğine ihtiyaç vardır.								

TEMA	EĞİTİM-ÖĞRETİMDE KALİTE (İLKOKUL)								
<b>Amaç 4</b>	Temel eğitimde öğrencilerin kaliteli eğitime erişimleri fırsat eşitliği temelinde artırılarak bilişsel, duyuşsal ve fiziksel olarak çok yönlü gelişimleri sağlanacak ve temel hayat becerilerini edinmiş öğrenciler yetiştirilecektir.								
<b>Hedef 4.1</b>	Öğrencilerin bilimsel, kültürel, sanatsal, sportif ve toplum hizmeti alanlarında ders dışı etkinliklere katılım oranı artırılacaktır.								
Performans Göstergeleri	Hedef Etkisi	Başlangıç Değeri	2024	2025	2026	2027	2028	İzleme Sıklığı	Rapor Sıklığı
<b>PG 4.1.1</b> Okulda bir eğitim ve öğretim döneminde bilimsel, kültürel, sanatsal ve sportif alanlarda en az bir faaliyete katılan öğrenci oranı. (%)	%20	%50	%55	%60	%65	%70	%75	6 Ay	6 Ay
<b>PG 4.1.2</b> Bir eğitim ve öğretim yılında en az iki sosyal sorumluluk ve toplum hizmeti çalışmalarına katılan öğrenci Oranı. (%)	%20	%35	%40	%45	%50	%55	%60	6 Ay	6 Ay
<b>PG 4.1.3</b> Bir eğitim ve öğretim yılında yerel, ulusal ve uluslararası proje, yarışma vb. etkinliklere katılan öğrenci Oranı. (%)	%20	%1	%2	%3	%4	%5	%6	6 Ay	6 Ay
<b>PG 4.1.4</b> Okulda bir eğitim ve öğretim yılında geleneksel çocuk oyunları alt başlığında en az bir faaliyete katılan öğrenci oranı. (%)	%20	%75	%80	%85	%90	%95	%100	6 Ay	6 Ay
<b>PG 4.1.5</b> Okulda bir eğitim ve öğretim yılında geleneksel çocuk oyunlarına yönelik olarak düzenlenen alan/mekan sayısı.	%20	1	2	2	3	3	4	6 Ay	6 Ay
<b>Koordinatör Birim</b>	Okul idaresi, rehberlik servisi, öğretmenler.								
<b>İş birliği Yapılacak Birimler</b>	İlçe Milli Eğitim Müdürlüğü, Kocaeli Gençlik ve Spor İl Milli Eğitim Müdürlüğü.								
<b>Riskler</b>	Velilerin gerekli desteği vermemesi.								
<b>Stratejiler</b>	<p><b>S.1.</b> Her bir öğrencinin bir kulüp faaliyetinde aktif olarak yer alması sağlanarak kulüp faaliyetlerinin etkinliği artırılacaktır.</p> <p><b>S.2.</b> Öğrencilerin seviyelerine uygun olarak toplumsal sorunların çözümüne katkı sağlamak ve farkındalık oluşturmak amacıyla afet ve acil durum, çevre, eğitim, spor, kültür ve turizm, sağlık ve sosyal hizmetler alanlarında toplum hizmeti faaliyetlerine katılımları artırılacaktır.</p> <p><b>S.3.</b> Okul bünyesinde yarışmalar düzenlenecektir.</p>								

	<p><b>S.4.</b> Diğer kurum ve kuruluşlarla iş birliği içerisinde yürütülen bilimsel, sosyal, kültürel, sanatsal ve sportif alanlardaki faaliyetler artırılacaktır.</p> <p><b>S.5.</b> Okul bahçeleri çocukların geleneksel oyunlarla vakit geçirmelerini sağlayacak ve gelişimlerini destekleyecek şekilde etkin olarak kullanılacaktır.</p> <p><b>S.6.</b> Okul bünyesinde etkinlikler düzenlenecektir.</p> <p><b>S.7.</b> Öğrencilerin yerel, ulusal ve uluslararası proje ve yarışmalara katılmaları teşvik edilecektir.</p> <p><b>S.8.</b> E-okul sisteminde bulunan sosyal etkinlik modülünde gerçekleştirilen etkinlikler işlenecektir.</p> <p><b>S.9.</b> Okul bahçeleri geleneksel çocuk oyunlarına yönelik düzenlenecektir.</p> <p><b>S.10.</b> Öğrenci seviyesi ve öğretim programı kazanımlarına uygun olarak geleneksel çocuk oyunları ders içi etkinliklerde kullanılacaktır.</p> <p><b>S.11.</b> Eğitim- öğretim yılı içerisinde okullarda geleneksel çocuk oyunları şenliği yapılacaktır.</p>
<b>Maliyet Tahmini</b>	<b>20.000,00 TL</b>
<b>Tespitler</b>	Etkinlikler için maddi kaynakların yetersizliği.
<b>İhtiyaçlar</b>	Okul bahçesinin amaç doğrultusunda düzenlenmesi. Etkinlikler için maddi kaynak oluşturulması.

TEMA	EĞİTİM-ÖĞRETİMDE KALİTE (ANAOKULU)									
<b>Amaç 5</b>	Öğrencilerin kaliteli eğitime erişimleri fırsat eşitliği temelinde artırılarak tüm gelişim alanlarını kapsayacak şekilde çok yönlü gelişimleri sağlanacaktır.									
<b>Hedef 5.1</b>	Okul öncesi eğitiminin niteliği artırılacaktır.									
Performans Göstergeleri	Hedefe Etkisi	Başlangıç Değeri	2024	2025	2026	2027	2028	İzleme Sıklığı	Rapor Sıklığı	
PG 5.1.1- e-Portfolyo hazırlanan çocuk oranı (%)	%20	%60	%65	%70	%75	%80	%85	6 Ay	6 Ay	
PG 5.1.2- Eğitim öğretim yılı süresince açık hava etkinliği yapılan eğitim günü oranı (%)	%20	%5	%10	%15	%20	%25	%30	6 Ay	6 Ay	
PG 5.1.3- Eğitsel değerlendirme ve tanılama hakkında bilgilendirme yapılan veli sayısı	%20	25	35	45	55	65	75	6 Ay	6 Ay	
PG 5.1.4- Eğitsel değerlendirme ve tanılama hakkında bilgilendirme yapılan öğretmen oranı (%)	%20	1	4	4	4	4	4	6 Ay	6 Ay	
PG 5.1.5- Okul bahçesinin geleneksel oyunlara uygun şekilde düzenleme oranı (%)	%20	%20	%30	%40	%50	%60	%70	6 Ay	6 Ay	
<b>Koordinatör Birim</b>	Okul idaresi, rehberlik servisi, öğretmenler.									
<b>İş birliği Yapılacak Birimler</b>	Yerel yönetimler.									
<b>Riskler</b>	Hava durumunun elverişsiz olması.									
<b>Stratejiler</b>	<p>S.1. Kayıt döneminde bir sonraki yıl ilkokula başlayacak olan çocuklar başta olmak üzere, tüm çocukların aileleri ile iletişime geçilerek okul öncesi eğitime kayıtla ilgili gerekli bilgilendirme yapılacaktır.</p> <p>S.2. Okul öncesi eğitimde ebeveyn bilgilendirme çalışmaları yapılacaktır.</p> <p>S.3. Tüm derslikler tam kapasite kullanılacaktır.</p> <p>S.4. İhtiyaç dâhilinde (aday kayıta fazla çocuk olması durumunda) ikili eğitim uygulaması yapılacaktır.</p> <p>S.5. Aileye düşen maliyeti azaltmaya yönelik iş birliği, protokol veya projeler geliştirilecektir.</p>									
<b>Maliyet Tahmini</b>	20.000,00 TL									
<b>Tespitler</b>	Etkinlikler için maddi kaynakların yetersizliği.									
<b>İhtiyaçlar</b>	Okul bahçesinin amaç doğrultusunda düzenlenmesi.									

TEMA	KURUMSAL KAPASİTE (İLKOKUL)								
<b>Amaç 6</b>	Eğitim ortamlarının fiziki imkânları geliştirilecektir.								
<b>Hedef 6.1</b>	Temel eğitimde okulların niteliğini arttıracak uygulama ve çalışmalara yer verilecektir.								
<b>Performans Göstergeleri</b>	<b>Hedefe Etkisi</b>	<b>Başlangıç Değeri</b>	<b>2024</b>	<b>2025</b>	<b>2026</b>	<b>2027</b>	<b>2028</b>	<b>İzleme Sıklığı</b>	<b>Rapor Sıklığı</b>
<b>PG 6.1.1-</b> İyileştirilen fiziki mekân (derslikler, spor salonu, kütüphaneler, atölyeler vb.) sayısı.	<b>%100</b>	<b>0</b>	<b>5</b>	<b>8</b>	<b>12</b>	<b>15</b>	<b>18</b>	<b>6 Ay</b>	<b>6 Ay</b>
<b>Koordinatör Birim</b>	Okul idaresi, rehberlik servisi, öğretmenler.								
<b>İş birliği Yapılacak Birimler</b>	Yerel yönetimler, kamu idareleri, özel sektör.								
<b>Riskler</b>									
<b>Stratejiler</b>	S.1. Fiziki mekânların iyileştirilmesi için kamu idareleri, belediyeler ve işverenlerle iş birlikleri yapılacaktır. S.2. Atölye ve laboratuvarların iyileştirilmesi için sektör ile iş birlikleri yapılacaktır.								
<b>Maliyet Tahmini</b>	<b>40.000,00 TL</b>								
<b>Tespitler</b>	Okulun maddi kaynak yetersizliği.								
<b>İhtiyaçlar</b>	Yapılacak çalışmalarda velilerin katkıları.								

TEMA	EĞİTİM-ÖĞRETİMDE KALİTE (ANAOKULU)								
<b>Amaç 7</b>	Anaokulunun, eğitimin temel ilkeleri doğrultusunda niteliğini arttırmak amacıyla kurumsal kapasitesi geliştirilecektir.								
<b>Hedef 7.1</b>	Fiziki mekânların okulun ihtiyaç ve hedefleri doğrultusunda iyileştirilmesi sağlanacaktır.								
Performans Göstergeleri	Hedef Etkisi	Başlangıç Değeri	2024	2025	2026	2027	2028	İzleme Sıklığı	Rapor Sıklığı
PG 7.1.1- Okulda iyileştirilen fiziki mekân sayısı.	%35	0	1	2	3	4	4	6 Ay	6 Ay
PG 7.1.2- Açılan anaokulu derslik sayısı.	%35	2	3	3	4	4	4	6 Ay	6 Ay
PG 7.1.3- Okulda düzenleme yapılan açık hava oyun alanı sayısı.	%30	0	1	1	2	2	2	6 Ay	6 Ay
<b>Koordinatör Birim</b>	Okul idaresi, rehberlik servisi.								
<b>İş birliği Yapılacak Birimler</b>	Yerel yönetimler, kamu idareleri, özel sektör.								
<b>Riskler</b>	50.000,00 TL								
<b>Stratejiler</b>	<p>S.1. Kayıt döneminde bir sonraki yıl ilkokula başlayacak olan çocuklar başta olmak üzere, tüm çocukların aileleri ile iletişime geçilerek okul öncesi eğitime kayıtla ilgili gerekli bilgilendirme yapılacaktır.</p> <p>S.2. Okul öncesi eğitimde ebeveyn bilgilendirme çalışmaları yapılacaktır.</p> <p>S.3. Tüm derslikler tam kapasite kullanılacaktır.</p> <p>S.4. İhtiyaç dâhilinde (aday kayıta fazla çocuk olması durumunda) ikili eğitim uygulaması yapılacaktır.</p>								
<b>Maliyet Tahmini</b>	0								
<b>Tespitler</b>	Ebeveynlerin okul öncesi eğitime ilgisizliği.								
<b>İhtiyaçlar</b>	Ebeveynler için seminerler düzenlenmesi.								

# **4.BÖLÜM**

## **MALİYETLENDİRME**

## 4. MALİYETLENDİRME

**Tablo 32 Tahmini Maliyet Tablosu**

	2024	2025	2026	2027	2028	Toplam Maliyet
Amaç 1	1.600 TL	2.400 TL	3.200 TL	4.000 TL	4.800 TL	16.000 TL
Hedef 1.1	1.600 TL	2.400 TL	3.200 TL	4.000 TL	4.800 TL	16.000 TL
Amaç 2	800 TL	1.200 TL	1.600 TL	2.000 TL	2.400 TL	8.000 TL
Hedef 2.1	800 TL	1.200 TL	1.600 TL	2.000 TL	2.400 TL	8.000 TL
Amaç 3	0	0	0	0	0	0
Hedef 3.1	0	0	0	0	0	0
Amaç 4	2.000 TL	3.000 TL	4.000 TL	5.000 TL	6.000 TL	20.000 TL
Hedef 4.1	2.000 TL	3.000 TL	4.000 TL	5.000 TL	6.000 TL	20.000 TL
Amaç 5	2.000 TL	3.000 TL	4.000 TL	5.000 TL	6.000 TL	20.000 TL
Hedef 5.1	2.000 TL	3.000 TL	4.000 TL	5.000 TL	6.000 TL	20.000 TL
Amaç 6	4.000 TL	6.000 TL	8.000 TL	10.000 TL	12.000 TL	40.000 TL
Hedef 6.1	4.000 TL	6.000 TL	8.000 TL	10.000 TL	12.000 TL	40.000 TL
Amaç 7	5.000 TL	7.500 TL	10.000 TL	12.500 TL	15.000 TL	50.000 TL
Hedef 7.1	5.000 TL	7.500 TL	10.000 TL	12.500 TL	15.000 TL	50.000 TL
Genel Yönetim Giderleri	1.000 TL	2.000 TL	3.000 TL	4.000 TL	5.000 TL	15.000 TL
TOPLAM	16.400 TL	25.100 TL	33.800 TL	42.500 TL	51.200 TL	169.000 TL



# **5.BÖLÜM**

## **İZLEME VE DEĞERLENDİRME**

## 5. İZLEME VE DEĞERLENDİRME

Stratejik amaç ve hedeflerin performanslarını, bütçeleme sonuçlarını izlemek ve analizlerini gerçekleştirmek için 5 kişilik “**Stratejik Plan İzleme Değerlendirme Kurulu**” oluşturuldu. Bu kurul her yıl Haziran- Temmuz ayları arasında toplanacak. Hedeflerin gerçekleştirilme oranları, veri analiz yöntemleriyle tespit edilecek. Bu amaçla; amaç, hedef ve faaliyetler bazında, sorumluların kimler/hangi birimler olduğu, faaliyetin/projenin ne zaman gerçekleştirileceği, hangi kaynakların kullanılacağı gibi hususların yer aldığı bir eylem planı hazırlanacak.

Sonuçlar; bir raporla **Stratejik Planlama Üst Kurulu**'na sunulacak. İlerleme sağlanan alanların yanında, gerçekleştirilemeyen stratejik amaç ve hedefler de izleme raporunda belirtilecek. Gerekirse bu sonuçlar doğrultusunda stratejik plan revize edilecek.



## EKLER:

### EK-1 Örnek İzleme ve Değerlendirme Şablonu

2024-2025 Eğitim Öğretim Yılı Stratejik Plan İzleme ve Değerlendirme Tablosu					
A1					
H1.1					
Hedef 1.1 Performansı					
Sorumlu Birim					
Performans Göstergesi	Hedefe Etkisi (%)	Plan Dönemi Başlangıç Değeri *(A)	İzleme Dönemindeki Yıl Sonu Hedeflenen Değer (B)	İzleme Dönemindeki Gerçekleşme Değeri (C)	Performans (%) (C-A)/(B-A)
PG 1.1.1					
PG 1.1.2					
Hedefe İlişkin Değerlendirmeler					
2024-2025 eğitim öğretim yılında PG 1.1.1 için performansın %100 oranında gerçekleştiği görülmektedir. 2024-2025 eğitim öğretim yılında PG 1.1.2 için performansı %70 oranında gerçekleştiği göz önünde bulundurularak ailelerin eğitim faaliyetlerine katılımının artırılması için sınıf rehber öğretmenleri aracılığıyla telefon görüşmeleri yapılması planlanmıştır.					

\* 2024-2028 dönemini kapsayan stratejik plan için 2023 yılsonu değeridir.

\*\*Her yılın ilk altı ayında, ilgili hedefe ait performans göstergelerinin performans düzeyi dikkate alınarak izlemenin yapıldığı yılın sonu itibarıyla hedeflenen değere ulaşıp ulaşılamayacağını analizi yapılır. Hedeflene değere ulaşılmasını engelleyecek hususlar ve riskler varsa değerlendirilir. Hedeflenen değere ulaşılmasını sağlayacak temel tedbirler kısaca yer verilir.

\*PG 1.1.1'in performansının hedefe etkisinin çarpımı ile PG 1.1.2'nin performansının hedefe etkisinin çarpımları sonucunun toplanmasıyla elde edilir.  $(\%100 \times \%60) + (\%70 \times \%40) = \%60 + \%28 = \%88$

**STRATEJİ GELİŞTİRME KURULU**

**Sibel BALKANER**  
Üye

**Gülçin YILMAZER**  
Okul Aile Birlięi Başkanı/Üye

..../05/2024

**Mehmet AKYÜZ**  
Rehber Öğretmen

**Şener EKİNCİ**  
Müdür Yardımcısı

**İsmet UÇAR**  
Okul Müdürü

**O N A Y**

..../05/2024

**İhsan ÖZKAN**  
İzmit İlçe Milli Eğitim Müdürü